

## Публичный доклад о работе МБУ ДО «ЦЭВ» за период 2016-2020 гг.

Значимость учреждения дополнительного образования МБУ ДО «ЦЭВ» обусловлена предоставлением дополнительных образовательных и воспитательных услуг для детей и подростков города-курорта Белокуриха.

Декабрь 2020 года является не просто итоговым годом для учреждения в сложных эпидемиологических условиях, он является завершающим по реализации программы развития за период с 2016 г. по 2020 г.

Образовательный процесс в учреждении включает в себя: педагогов дополнительного образования, творческих объединений обучающихся и родителей (законных представителей) и осуществляется путем преобразования знаний и умений учащихся до обучения в знания и умения, необходимые и удовлетворяющие требованиям самих учащихся, их родителей, МБУ ДО «ЦЭВ» и иных заинтересованных сторон в момент окончания обучения.

Структура оперативного управления (схема 1) учреждением с использованием вертикальных и горизонтальных рычагов управления, в период с 2016-2020 гг., позволяла осуществлять взаимодействие внутри учреждения и достигнуть стратегических целей.

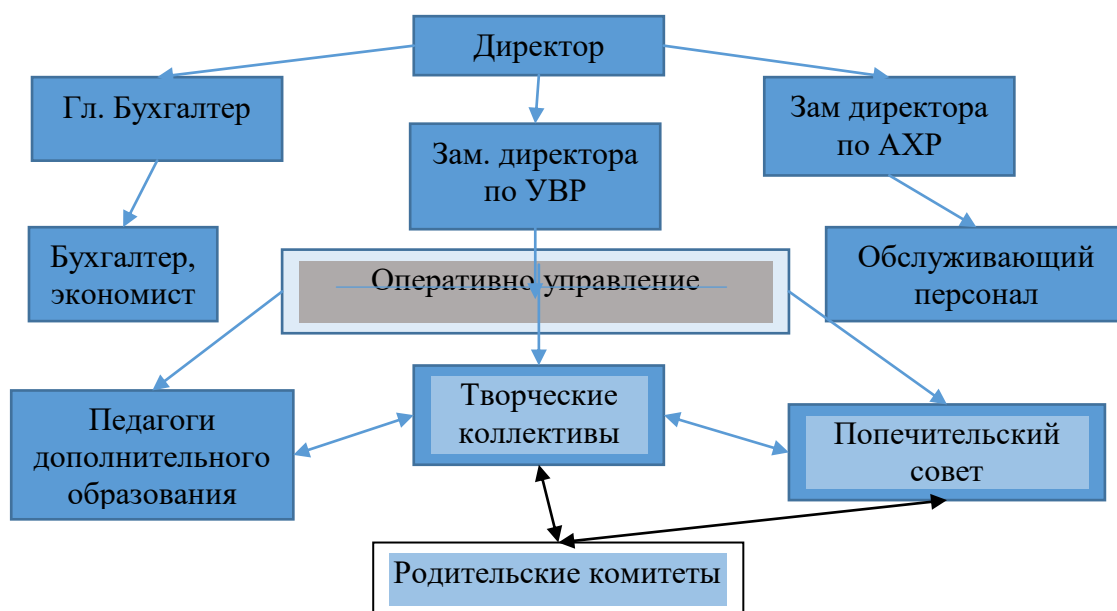


Схема 1. Оперативное управление МБУ ДО «ЦЭВ»

Многопараметрический образовательный процесс в МБУ ДО «ЦЭВ» состоит из ряда взаимодействующих компонентов: педагогического состава, объединений обучающихся и их родителей.

Образовательный процесс – процесс преобразования знаний и умений учащихся до обучения в знания и умения, необходимые и удовлетворяющие требованиям самих учащихся, их родителей, образовательного учреждения и иных заинтересованных сторон в момент окончания обучения.

Для продуктивного и качественного образовательного процесса в учреждении имеется четкая структура внешних коммуникативных связей с различными организациями образования, культуры, социальной защиты, ведомственными структурами города и курорта (схема 2).

В управлении образовательным процессом в МБУ ДО «ЦЭВ» можно выделить две направления:

- 1) управление образовательным процессом (организация учебных занятий и воспитательных мероприятий, реализация основных функций управления учебным процессом);
- 2) управление коллективом учреждения (педагогическим и детским).

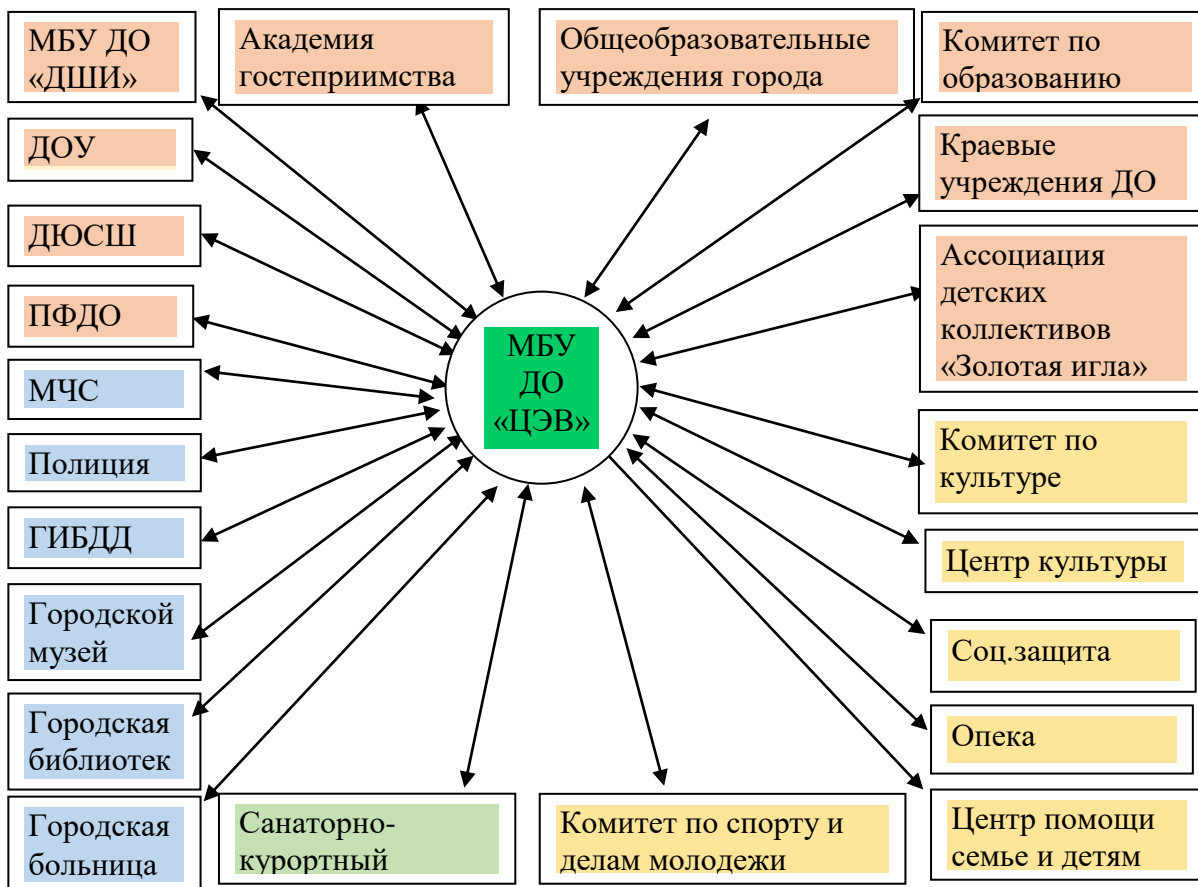


Схема 2. Схема внешних коммуникативных связей

Оперативный, непрерывный, последовательный образовательный процесс в учреждении от постановки цели к результату в решении общих и частных задач свидетельствует о его динамичности. Рассмотрим подробнее каждое направление образовательного процесса.

В системе управления персоналом в МБУ ДО «ЦЭВ» за указанный период уменьшился количественный состав педагогов и произошло обновление (омоложение) кадрового состава педагогических кадров.

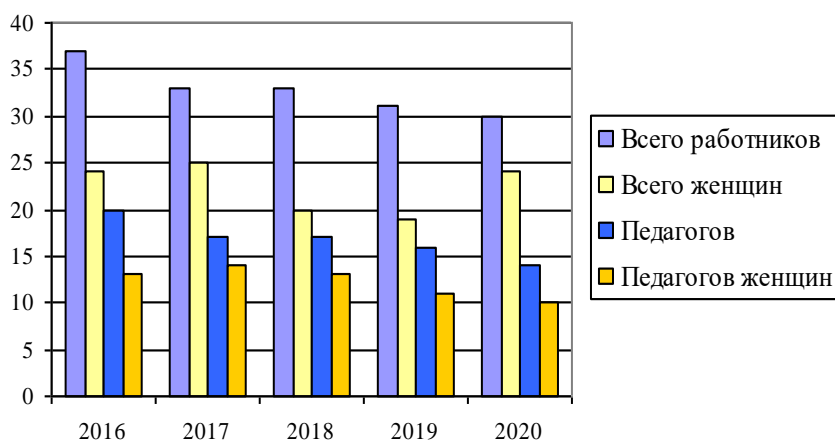


Схема 3. Количественный состав работников учреждения

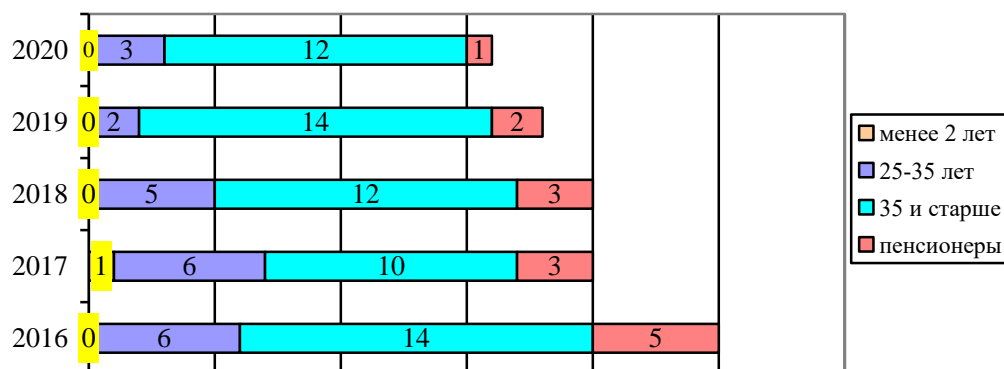


Схема 4. Количественный состав педагогов по возрасту

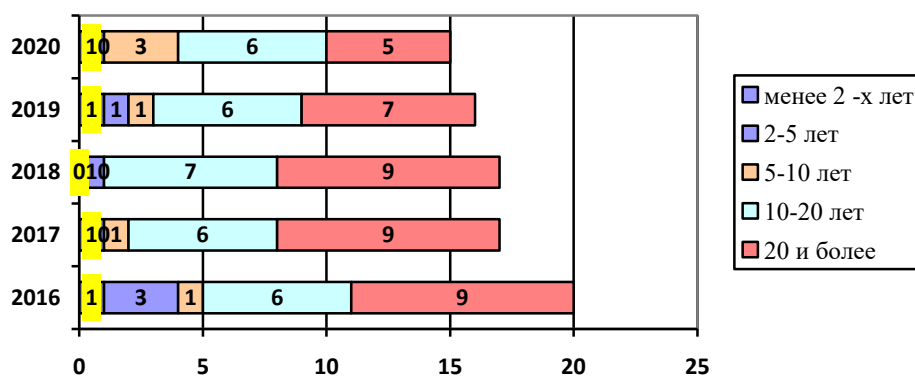


Схема 5. Количественный состав педагогов по стажу

В учреждении создан механизм мотивации педагогов к повышению качества работы; непрерывное профессиональное развитие через курсы профессиональной переподготовки и повышения квалификации, а также через премиальную систему по результатам образовательной и воспитательной деятельности.

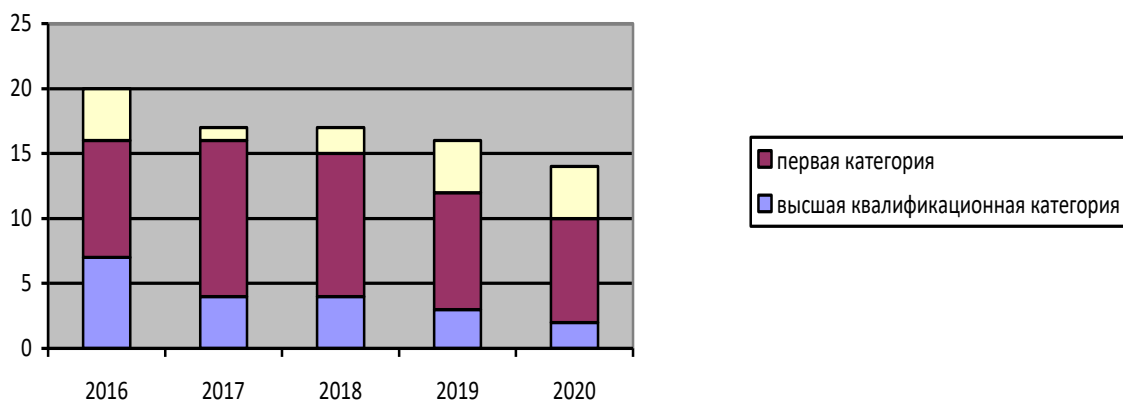


Схема 6. Квалифицированность педагогических кадров

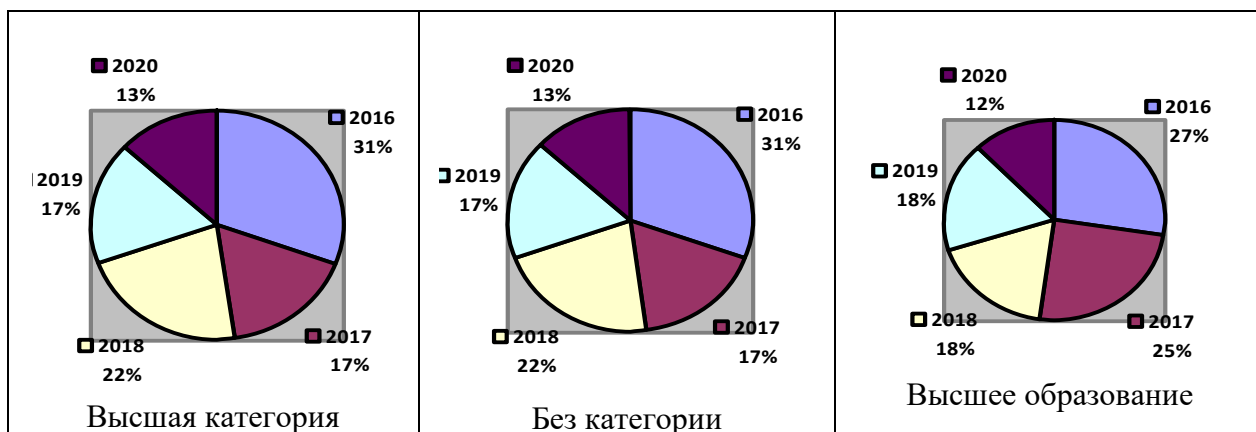


Схема 7. Анализ кадрового обеспечения в период 2016-2020 гг.

Осуществлена система развития и мотивации к инновационной деятельности педагогических кадров с учетом внедрения профессиональных стандартов.

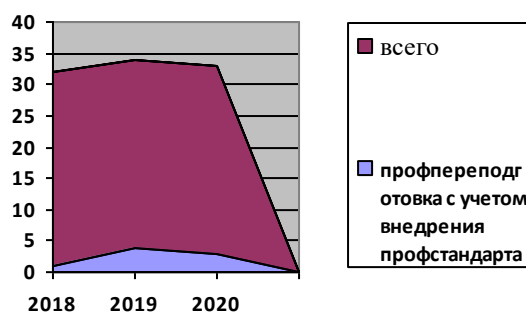
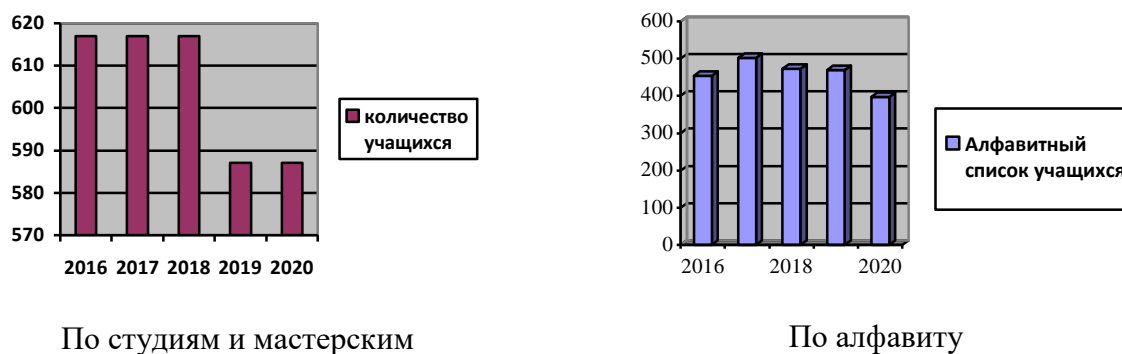


Схема 8. Профессиональная переподготовка

Говоря об образовательном процессе относительно учащихся необходимо рассмотреть различные количественные и качественные характеристики. В связи с омоложением, уменьшением по числу педагогических кадров и внедрением персонифицированного дополнительного образования образовались причинно следственные связи по отношению к уменьшению количества обучающихся. Надо отметить, что при этом алфавитный, списочный состав увеличился.



По студиям и мастерским

По алфавиту

Схема 9. Количественный состав учащихся

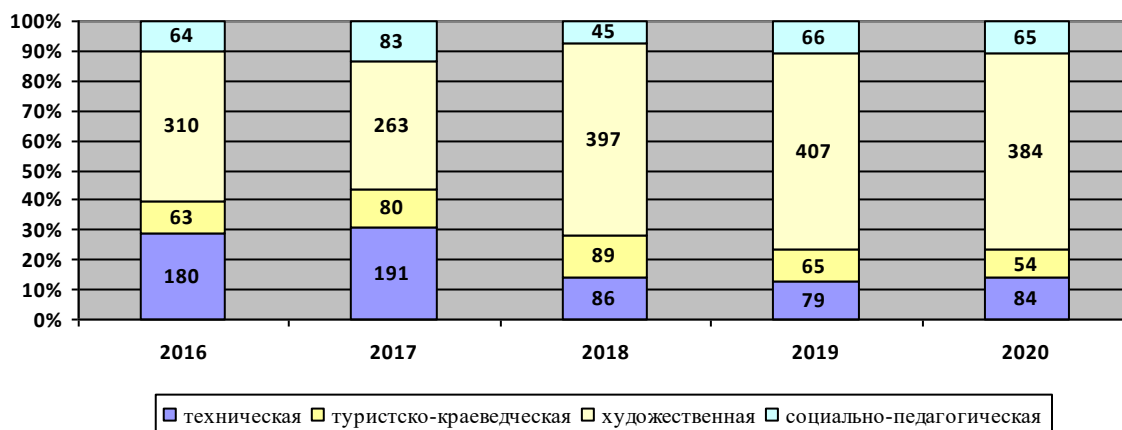


Схема 10. Количественный состав учащихся по направленностям

На сегодняшний момент в МБУ ДО «ЦЭВ» доминирует художественная направленность (см. схему 10). Надо отметить, что подвижки произошли в 2018 году, когда из технической направленности была выделена дизайн-студия «Колорит» и переведена в художественную.

Учитывая этот факт можно отметить, что техническая направленность отличается стабильностью по составу учащихся, несмотря на изменения в кадровом составе. В туристической направленности в период 2017-2018 гг. произошла замена педагогического состава, но и здесь можно отметить стабильность ситуации, что нельзя сказать о социально-педагогическом направлении.

Основной преобладающий состав учащихся ЦЭВ это дети 10-14 лет (схема 11)

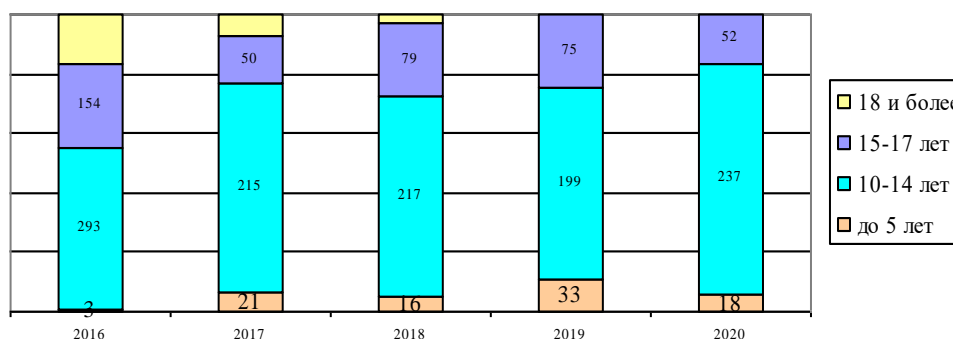


Схема 11. Количественный состав учащихся по возрасту

Для выполнения защиты прав несовершеннолетних педагогами большое внимание уделяется детям, стоящим на различных видах учета (схема 12) и осуществляется работа по реализации дорожной карты по организации доступной среды для детей инвалидов и детей с ограниченными возможностями здоровья (установлена мнемосхема учреждения, выполненная шрифтом Брайля. Оборудована автостоянка для инвалидов. Для вызова персонала вход на территорию и в здание оборудован кнопкой вызова. Вход оборудован пандусом с поручнями, противоскользящими тактильными плитками. Для слабовидящих детей вывеска учреждения, кабинеты и запасной выход оборудован вывеской Брайля. Сайт учреждения адаптирован версией для слабовидящих. Санитарное помещение оборудовано сенсорным смесителем и автоматическим включением-выключением освещения. В кабинетах имеются оборудованные места для хранения вещей.

В учреждении реализуются 6 адаптированных дополнительных общеобразовательных программ, по которым занимаются 18 детей инвалидов и детей с ОВЗ. Обучение осуществляют 7 педагогов, прошедших курсы повышения квалификации для работы с данной категорией детей. Дети с повышенными потребностями здоровья активно принимают участие в конкурсах и мероприятиях, проводимых в МБУ ДО «ЦЭВ».

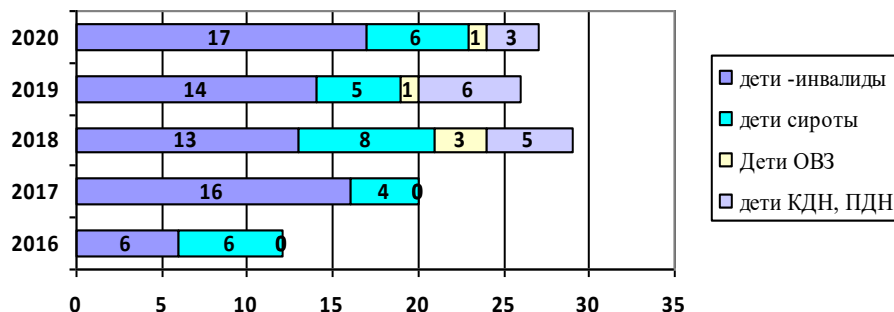


Схема 12. Количество учащихся, находящихся в трудной жизненной ситуации

На протяжении нескольких лет осуществляется проектная деятельность, в ходе которых были реализованы следующие мероприятия:

- Экологический проект «Создание Природного парка» (туристический клуб «Горизонт»), реализуется с 2009 года;
- Экологический проект «Маньчжурский орех» (туристический клуб «Горизонт», мастерские и студии центра), реализуется с 2016 года;
- Проект «Кузница Победы. Вольфрамовые рудники Алтай» (группа начальной туристической подготовки), реализуется с 2012 года;
- Проект городского фестиваля детского творчества «Жемчужины Белокурихи» (2009).

Учащиеся Образцового детского коллектива дизайн-студии «Колорит» с 2016 г. МБУ ДО «ЦЭВ» принимают активное участие в открытом Региональном чемпионате профессионального мастерства "WorldSkills Russia «Молодые профессионалы» занимая призовые места.

За особо выдающиеся успехи в творческой деятельности учащиеся награждены премией Президента по поддержке талантливой молодежи (1), стипендией губернатора Алтайского края (10). Путевками в МДЦ «Артек» (10), путевками в ВДЦ «Смена» (1) и также в Международную алтайскую деревню (см схема 13).

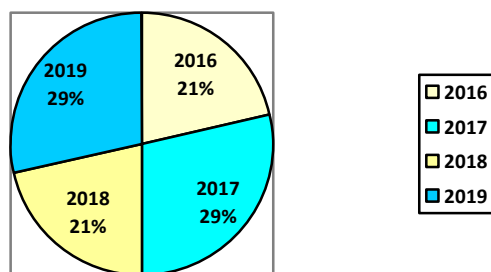


Схема 13. Количество стипендиатов

Значительно вырос показатель индивидуального участия в краевых и Российских конкурсах. О победах в коллективных конкурсах можно сказать, что присутствует умеренная стабильность. Важно отметить, что возросло очное участие в международных конкурсах, а дистанционные конкурсы. Говоря о призерах различных конкурсах, то показатель увеличился в 2,5 раза и составляет 15% от общего количества учащихся ЦЭВ, что на 2016 г. составляло 6%.

В учреждении ведется активная воспитательная и профилактическая работа, направленная на гражданско-патриотическое, художественно эстетическое воспитание подрастающего поколения, формирование навыков экологической культуры, здорового и безопасного образа жизни, семейного воспитания.



Схема 14. Участие в индивидуальных конкурсах различного уровня

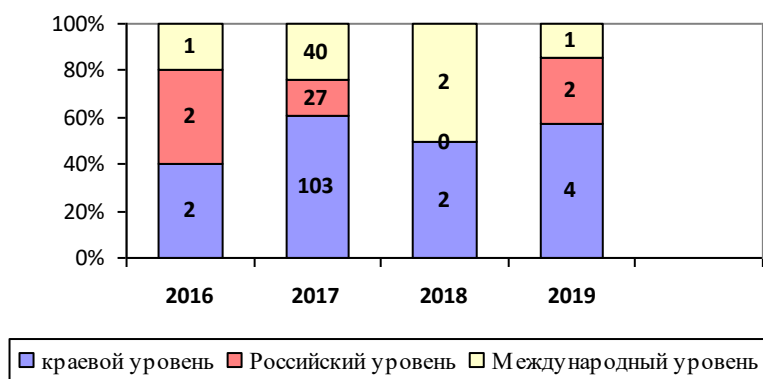


Схема 15. Участие в коллективных конкурсах различного уровня

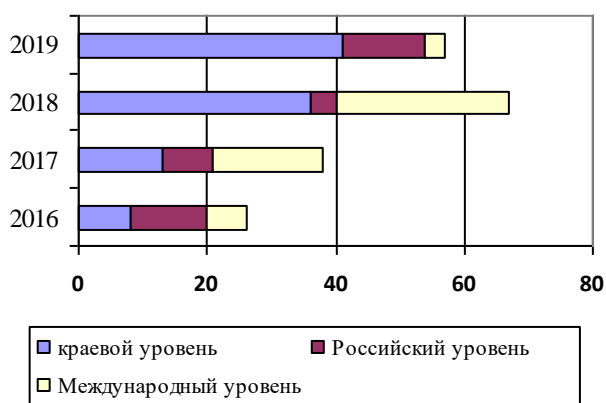


Схема 16. Количество призеров в индивидуальных конкурсах

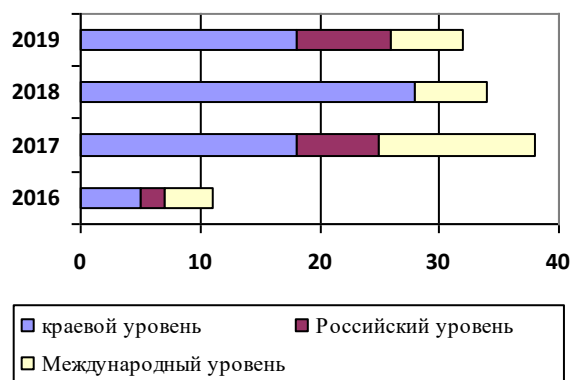


Схема 17. Количество призеров в коллективных конкурсах

В летний период дети имеют возможность посещения оздоровительного лагеря дневного пребывания «Круг друзей», профильных смен художественной и туристско-краеведческой направленностей. В период летних профильных смен обучающиеся группы Начальной туристической подготовки совершили походы-экспедиции на различные вольфрамовые рудники и установили мемориальные плиты работникам тыла, работающих в период ВОВ. Дизайн-студия «Колорит» в период летних и осенних каникул приняла участие в краевых профильных сменах «Технис» и «Шаг в профессию». Обучающиеся дизайн-студии «Креатив», приняли участие в краевой профильной смене «Инженерные каникулы. Кванториум 22».

С сентября 2019 г. в учреждении началась вестись работа по внедрению персонифицированного дополнительного образования детей. На базе учреждения прошла проектно-аналитическая сессия в рамках конференции работников организаций дополнительного образования «Инновационное развитие системы дополнительного образования Алтайского края. МБУ ДО «ЦЭВ» является модельным центром дополнительного образования детей Алтайского края. На 31 декабря 2020 г. сертификатами персонифицированного образования было охвачено 194 учащихся.

На базе МБУ ДО «ЦЭВ» в рамках плана мероприятий по снижению уровня травматизма на дорогах были проведены мероприятия на базе мобильной площадки ПДД для обучающихся общеобразовательных школ города и детей дошкольных учреждений города. В течение 2018-2020 года на базе мобильной площадки было проведено профилактических мероприятий для 1522 детей.

Ежегодна материально-техническая база учреждения (см. Таблицу 1) пополняется новым оборудованием для студий и мастерских, в том числе приспособленных для использования инвалидами и лицами с ОВЗ в МБУ ДО «ЦЭВ».

Таблица 1. Материально-техническое оснащение учебных кабинетов

№	Вид образовательной программы, наименование предмета (модуля) в соответствии с учебным планом	Наименование учебных кабинетов, объектов для проведения практических занятий, с перечнем оборудования
<b>Художественная направленность</b>		
1.1.	ДООП «Поющие ростки» (вокал) (адаптированная)	Магнитофон, стойки для микрофонов, микрофоны, фортепиано, ноутбук
1.2.	ДООП «Творчество»	Стол, мольберты, доска маркерная TV, компьютер, принтер, натюрмортный фонд
1.3.	АДООП «Кудесники»	Гончарный круг, муфельная печь, стол,



		доска маркерная, резак
1.4.	АДООП «Чудеса своими руками»	Стол, стулья, маркерная доска
1.5.	ДООП «Моделирование, конструирование и художественное проектирование швейных изделий» (разно уровневая, адаптированная)	Швейная мастерская. Раскройный стол, бытовые швейные многооперационные машины, парогенератор, гладильная доска, утюг, манекен, ножницы, ноутбук
1.6.	АДООП «Рукодельница» (вязание, ручная вышивка)	Стол, стулья, маркерная доска, крючки, спицы, иглы, пяльцы
<b>Техническая направленность</b>		
2.1.	АДООП «Природа и творчество»	Стол, доска маркерная, плоскошлифовальная машина, резак, столярный инструмент, верстак, возжигатели по дереву, тесы, станок с ЧПУ, сверлильный и деревообрабатывающий станок, электролобзик, ручной электрофрезер, ручная дисковая электропила и др.
2.2.	ДООП «Макетирование, художественное проектирование, основы инженерной графики» (адаптированная)	Стол, мольберты, доска маркерная TV, компьютер, принтер, ноутбуки, натюрмортный фонд
2.3.	ДООП «Креативный дизайн»	
<b>Социально-педагогическая направленность</b>		
3.1.	АДООП «Адаптация детей к школьному обучению «Филиппок»	Стол, стулья, компьютер, принтер, копир, фортепиано, маркерная доска, мобильная площадка ПДД, мультимедийная доска
3.2.	ДООП «Помощники светофора»	маркерная доска, мобильная площадка ПДД, мультимедийная доска, мультимедийный проектор, тренажер «Игорек»
<b>Туристско-краеведческая направленность</b>		
4.1.	ДООП «Туристический клуб Горизонт»	Стол, стулья, ноутбук, теннисные столы, рюкзаки, палатки, кухонное снаряжение, веревки, крепления, маты, штанга, волейбольный мяч
4.2.	ДООП «Начальная туристическая подготовка»	

**Примечание:** ДООП - дополнительная общеобразовательная (общеразвивающая) программа,

АДООП – адаптированная дополнительная общеобразовательная (общеразвивающая) программа

На основе фактографического анализа образовательной и воспитательной деятельности можно отметить, что реализация программы развития МБУ ДО «ЦЭВ» за 2016-2020 гг. в учреждении осуществляемой позволила:

Таблица 2. Анализ реализации программы развития за период 2016-2020 гг.

Проект	Результат деятельности
«Образовательные стандарты»	<ul style="list-style-type: none"> <li>• расширение границы социального партнерства</li> <li>• увеличение заработной платы педагогам дополнительного</li> </ul>

	<p>образования</p> <ul style="list-style-type: none"> <li>• расширение образовательных услуг за счет внедрения дистанционных технологий</li> </ul>
«Поддержка детей, мотивированных к познанию и творчеству»	<ul style="list-style-type: none"> <li>• результативное участие в научных конференциях, конкурсах</li> <li>• коммуникативное взаимодействие в коллективе</li> <li>• формирование исследовательских навыков у обучающихся</li> <li>• осуществление научно-исследовательской и проектной деятельности</li> <li>• поощрение и премирование обучающихся</li> <li>• мотивация детей и подростков к развитию личностных качеств</li> <li>• улучшение материально-технической базы</li> <li>• демонстрация опыта в различных источниках, СМИ</li> </ul>
«Профессиональная ориентация»	<ul style="list-style-type: none"> <li>• осуществление социального партнерства с организациями города</li> <li>• взаимодействие с вузами и др. учебными заведениями</li> <li>• мотивация обучающихся к формированию личностных качеств</li> <li>• результативное участие в конкурсах, выставках, фестивалях</li> </ul>
«Семья и дети»	<ul style="list-style-type: none"> <li>• сплочение семьи</li> <li>• улучшение качества образовательного процесса за счет применения различных технологий</li> <li>• преимущество в выборе направлений творческой деятельности</li> <li>• формирование семейных традиций</li> <li>• доступность и открытость информации</li> <li>• проведение консультаций для родителей</li> </ul>
«Экология и здоровье»	<ul style="list-style-type: none"> <li>• участие обучающихся в оздоровительных мероприятиях и экологических акциях</li> <li>• формирование представлений об экологии как науке, о значении экологии в жизни человека, об основных экологических проблемах</li> <li>• разработка экологических маршрутов</li> <li>• формирование культуры здоровья у всех участников образовательного процесса</li> </ul>
«Кадры»	<ul style="list-style-type: none"> <li>• презентация педагогического опыта</li> <li>• стимулирование педагогов</li> <li>• улучшение качества образовательного процесса</li> <li>• повышение квалификации педагогических кадров</li> <li>• омолаживание педагогического коллектива</li> </ul>
«Доступная среда»	<ul style="list-style-type: none"> <li>• улучшение качества образовательного процесса</li> <li>• удовлетворение потребностей современного общества</li> <li>• построение работы на толерантном взаимодействии</li> <li>• лично-ориентированный подход в обучении</li> <li>• участие в массовых мероприятиях, конкурсах, выставках и для детей-инвалидов, детей с ОВЗ</li> <li>• стимулирование педагогической деятельности</li> <li>• улучшение материально-технического оснащения с учетом потребностей детей с ОВЗ</li> </ul>

Таблица 3. Показатели качества

Показатель		2016	2017	2018	2019	2020
Ресурсное обеспечение	Бюджет	7 358,2	8 876,0	10 320,0	11 267,8	10 182,7
	Внебюджет	251,2	264,4	204,6	426,7	1 642,7
	Целевые	89,0	101,0	105,0	110,0	11,5
Образовательная деятельность	Реализация дополнительных общеобразовательных (общеразвивающих) программ	94%	95%	98%	97%	100%
Результаты дополнительного образования	Высокий	60%	61%	46%	52%	59%
	Средний	32%	33%	43%	45%	40%
	низкий	8%	6%	11%	3%	1%

Проведя анализ управленческой деятельности МБУ ДО «ЦЭВ» за период с 2016-2020 гг. по трем основным характеристикам качества (см. Таблицу 4) можно отметить, что:

1. произошел существенный рост по управлению финансовыми потоками по всем статьям;
2. реализация дополнительных общеобразовательных общеразвивающих программ осуществляется в полном объеме;
3. достаточно высокий результат освоения дополнительных общеобразовательных общеразвивающих программ.

За период 2016-2020 г. в учреждении созданы условия для устойчивого развития сферы дополнительного образования в городе-курорте Белокуриха:

- Достигнуты стабильные показатели качества и доступности оказываемых услуг населению, высокие результаты творческой деятельности учащихся, направленные на формирование у подростков начальных профессиональных компетенций, самоопределение и адаптацию в социуме.
- Создана система конструктивного взаимодействия с различными образовательными организациями, педагогами, детьми, родителями, учреждениями города.
- Приведено в соответствие нормативно-правовое обеспечение и материально-техническое оснащение образовательного процесса.
- Разработаны подходы к созданию системы обеспечения профессионального роста педагогических кадров через семинары, вебинары, мастер-классы, повышение квалификации, профессиональной переподготовки.
- Осуществлена система развития и мотивации к инновационной деятельности педагогических кадров с учетом внедрения профессиональных стандартов.
- Разработаны дополнительные общеобразовательные (общеразвивающие) программы (комплексные, разно уровневые, модульные).
- Осуществляется работа с детьми с особыми потребностями здоровья и высокой мотивацией к обучению.
- Большое внимание уделяется профилактической работе по сохранению и укреплению здоровья, безопасности жизнедеятельности, формированию безопасного образа жизни в социуме.

В качестве проблем можно выделить:

- Внедрение персонифицированного дополнительного образования.
- Не совершенным является процедура комплектования, в связи с внедрением ПФДО.
- Слабая мотивация привлечения детей, состоящих на различных видах учета.
- Необходимо повышение квалификации педагогов по применению дистанционных технологий.
- Есть существенные проблемы (в связи с пандемией) работы Попечительского совета.
- Проблемы при внедрении дистанционного обучения, в том числе при формировании методической базы программ для применения в условиях дистанционного образования с применением электронных технологий
- Не достаточное финансирование на приобретение лицензионного ПО для компьютерной техники, материально-техническое оснащение.

**Разработанная программа развития на 2021-2026 гг.** определяет ценностно-смысловые, целевые, содержательные и результативные приоритеты развития МБУ ДО «ЦЭВ», задает основные способы и механизмы изменений. Она строится на необходимости консолидированного участия в решении задач развития всех заинтересованных в этом лиц – участников образовательного процесса.

**Цель Программы:** Создание условий для формирования МБУ ДО «ЦЭВ» как инновационного образовательного центра, осуществляющего целенаправленное качественное развитие дополнительного образования, направленного на развитие талантливой и воспитание гармонично развитой и социально ответственной личности ребенка

**Задачи:**

1. Обновление содержания и методов образовательного и воспитательного процесса путем совершенствования и внедрения инновационных технологий с целью повышения доступных качественных условий (в том числе и для детей, находящихся в трудной жизненной ситуации, детей с ограниченными возможностями здоровья, детей-инвалидов) и конкурентоспособности учреждения
2. Модернизация инфраструктуры образования, развитие кадрового потенциала и инновационной образовательной среды учреждения
3. Разработка и внедрение современных ресурсов открытого образования путем предоставления новых востребованных образовательных маршрутов, способствующих успеху каждого ребенка, развитию гармоничной и социально-ответственной личности
4. Развитие мотивации личности ребенка к познанию и творчеству, научно-исследовательской и проектной деятельности, направленных на раннюю профессиональную ориентацию и здоровый образ жизни.
5. Создание системы конструктивного взаимодействия педагогов, детей, родителей (законных представителей), социальных партнеров обеспечивающей условия для личностного развития детей, адаптацию их в обществе.

Одним из основных направлений развития образовательного процесса в Муниципальном учреждении дополнительного образования «Центр эстетического воспитания» города Белокуроixa является создание условий для доступности каждому ребенку качественного дополнительного образования и возможности построения дальнейшей успешной образовательной и профессиональной карьеры, обеспечение равного доступа к дополнительным общеобразовательным программам для различных категорий детей в соответствии с их образовательными потребностями и индивидуальными возможностями.

Новое качество открытого образования с использованием персонализации образовательных траекторий детей, материально-технических и кадровых ресурсов

позволяет организовать образовательный процесс с учетом сетевого взаимодействия образовательных организаций различных типов, научных организаций, организаций культуры и иных организаций, предприятий для освоения обучающимися курсов, предметов (модулей), практики, дополнительных образовательных программ. Развитие программ углубленного уровня и поддержка образцовых коллективов художественного творчества подразумевает включение в муниципальные реестры социально значимых программ дополнительного образования детей в целях сохранения финансирования из муниципального или государственного заданий.

В рамках федерального проекта «Успех каждого ребенка» национального проекта «Образование» основным механизмом развития является поддержка мотивации, свободы выбора и построения образовательной траектории учащихся, направленной на профессиональное самоопределение и формирование специальных навыков для освоения востребованных профессий, общероссийской гражданской идентичности, патриотизма, укрепления межнациональных отношений а также освоение дополнительных общеобразовательных, общеразвивающих программ, направленных на территориальное развитие, освоение практик развития человека.

Создание условий для достижения высоких результатов в конкурсах, выставках, мероприятиях различного уровня, социокультурной интеграции, адаптации, выявления и продвижения одаренных и талантливых детей, в том числе и детей с ограниченными возможностями здоровья, детей-инвалидов, детей-сирот и оставшихся без попечения родителей, детей в трудной жизненной ситуации.

Усиление воспитательного потенциала дополнительного образования детей через включение в коллективные общественно полезные практики, создание новых возможностей для использования получаемых знаний для решения реальных проблем общества, страны, формирование у детей и молодежи общероссийской гражданской ответственности, патриотизма, чувства гордости за историю России, воспитание экологической и межнациональной культуры общения, навыков здорового образа жизни и безопасного сосуществования в социуме всех участников образовательного процесса, вовлечении обучающихся в изучение регионального компонента как природно-культурной целостности.

Обновление содержания и форматов дополнительных общеобразовательных программ для формирования современных компетентностей, поддержки профессионального самоопределения с использованием современных цифровых технологий, формирование современных компетенций и грамотности в области технических наук, технологической грамотности и инженерного мышления обучающихся, развитие предпрофессиональных навыков в сфере инженерии и технического творчества.

Формирование системы кадрового обеспечения дополнительного образования детей на основе программного подхода, создание условий для профессионального развития и самореализации педагогов дополнительного образования через обновленную систему повышения квалификации, профессиональных конкурсов, профессионально-общественных объединений, а также формирование программ, направленных на реализацию здоровьесберегающих мероприятий.

В связи с этим большое внимание в Программе развития МБУ ДО «ЦЭВ» уделяется региональной составляющей. Разработанный план многих воспитательных мероприятий позволяет приобщить детей и их родителей к культурно-историческому наследию Алтайского края и Горного Алтая.

Система воспитательной деятельности Программы направлена на эффективное обеспечение развития личностных результатов детей через духовно-нравственное, гражданско-патриотическое, эстетическое, экологическое, трудовое воспитание и ориентацию всех участников образовательного процесса на здоровый образ жизни.

Директор МБУ ДО «ЦЭВ» Л.В. Губина