

Муниципальное бюджетное учреждение дополнительного образования  
«Центр эстетического воспитания» города Белокуриха

СОГЛАСОВАНА  
на Педагогическом совете  
Протокол № 2  
от 20.10.2020 г.



УТВЕРЖДЕНА  
Директор МБУ ДО «ЦЭВ»  
Л.В. Губина  
Приказ № 93/1 от 20.10.2020 г.

## Программа развития МБУ ДО «ЦЭВ» на 2021 - 2026 годы

г. Белокуриха

2020 г.

## Содержание:

|  |    |
|--|----|
| Нормативное основание программы, принципы ее реализации..... | 3  |
| Паспорт программы развития .....                             | 3  |
| 1. Аналитический блок.....                                   | 8  |
| 1.1. Фактографический анализ деятельности МБУ ДО «ЦЭВ» ..    | 8  |
| 1.2. Анализ состояния и выявления проблем .....              | 19 |
| 2. Концептуальный блок .....                                 | 24 |
| 2.1. Целевые установки программы развития .....              | 24 |
| 2.2. Основные направления развития .....                     | 24 |
| 2.3. Организация воспитательного процесса .....              | 32 |
| 2.4. Механизм управления .....                               | 32 |
| 2.5. Вероятные риски и пути их снижения .....                | 32 |
| 2.6. Финансирование программных мероприятий .....            | 35 |
| 2.7. Управление качеством и контроль .....                   | 36 |
| 2.8. Ожидаемые результаты .....                              | 39 |
| Приложение .....   | 41 |

### Нормативное основание программы, принципы ее реализации

1. Полное наименование в соответствии с Уставом: Муниципальное бюджетное учреждение дополнительного образования дополнительного образования «Центр эстетического воспитания» города Белокуриха
2. Сокращенное наименование: МБУ ДО «ЦЭВ»
3. Юридический адрес: 659900 Алтайский край, город Белокуриха, ул. Соболева, д. 24
4. Адрес сайта, e-mail: [cevbelokurixa.ucoz.ru](http://cevbelokurixa.ucoz.ru); [cev.belokuriha@mail.ru](mailto:cev.belokuriha@mail.ru)
5. Учредитель: муниципальное образование город Белокуриха Алтайского края
6. Лицензия: № 302 от 29.06.2016
7. Статус: Учреждение дополнительного образования

### Паспорт Программы развития МБУ ДО «ЦЭВ» на 2021-2026 гг.

|   |   |
|---|---|
| Наименование  | Программы развития МБУ ДО «ЦЭВ» на 2021-2026 гг.  |
| Заказчик программы                                      | МБУ ДО «ЦЭВ»  |
| Нормативное основание программы, принципы ее реализации | <ul style="list-style-type: none"> <li>• Федеральный закон от 29 декабря 2012 г. № 273 – ФЗ «Об образовании в Российской Федерации» с изменениями</li> <li>• Концепция общенациональной системы выявления и развития молодых талантов, утвержденная Президентом РФ 03.04.2012</li> <li>• Концепция развития дополнительного образования детей до 2030 года</li> <li>• Указа Президента Российской Федерации «О национальных целях развития Российской Федерации на период до 2030 года»</li> <li>• Государственная программа Российской Федерации "Развитие образования", утвержденная постановлением Правительства Российской Федерации от 26 декабря 2017 года N 1642</li> <li>• Постановление Правительства Российской Федерации «О внесении изменений в государственную программу Российской Федерации "Развитие образования «от 29 марта 2019 года N 373</li> <li>• Распоряжение Правительства РФ от 29 мая 2015 г. № 996-р «Об утверждении Стратегии развития воспитания в Российской Федерации на период до 2025 года»</li> <li>• Стратегия научно-технологического развития Российской Федерации, утверждена Указом Президента Российской Федерации от 1 декабря 2016 г. № 6422</li> <li>• Приоритетный национальный проект «Образование» (Паспорт утвержден президиумом Совета при Президенте РФ по стратегическому развитию и национальным проектам,</li> </ul> |

|                                 |  |
|---------------------------------|--|
|                                 | <p>протокол от 03.09.2018 № 10)</p> <ul style="list-style-type: none"> <li>• Приказ Министерства просвещения Российской Федерации от 09.11.2018 г. № 196 «Об утверждении Порядка организации и осуществления образовательной деятельности по дополнительным общеобразовательным программам» с изменениями от 30.09.2020</li> <li>• План основных мероприятий, проводимых в рамках Десятилетия детства на 2021-2024 годы и на период до 2027 года</li> <li>• Устав МБУ ДО «ЦЭВ»</li> </ul>  |
| Основные разработчики программы | Администрация муниципального бюджетного учреждения дополнительного образования «Центр эстетического воспитания» (далее МБУ ДО «ЦЭВ») авторский коллектив: Губина Л.В. - директор МОУ ДОД «ЦЭВ», Ветохин Е.А. – заместитель директора по УВР  |
| Участники реализации программы  | Все субъекты образовательного процесса   |
| Стратегическая цель программы   | Создание условий для формирования МБУ ДО «ЦЭВ» как инновационного образовательного центра, осуществляющего целенаправленное качественное развитие дополнительного образования, направленного на развитие талантливой и воспитание гармонично развитой и социально ответственной личности ребенка   |
| Основные задачи                 | <ol style="list-style-type: none"> <li>1. Обновление содержания и методов образовательного и воспитательного процесса путем совершенствования и внедрения инновационных технологий с целью создания конкурентоспособного учреждения и повышения доступных качественных условий (в том числе и для детей, находящихся в трудной жизненной ситуации, детей с ограниченными возможностями здоровья, детей-инвалидов) и конкурентоспособности учреждения</li> <li>2. Модернизация инфраструктуры образования, развитие кадрового потенциала и инновационной образовательной среды учреждения</li> <li>3. Разработка и внедрение современных ресурсов открытого образования путем предоставления новых востребованных образовательных маршрутов, способствующих успеху каждого ребенка, развитию гармоничной и социально-ответственной личности</li> <li>4. Развитие мотивации личности ребенка к познанию и творчеству, научно-исследовательской и проектной деятельности, направленных на раннюю профессиональную ориентацию и здоровый образ жизни.</li> <li>5. Создание системы конструктивного взаимодействия</li> </ol> |

|   |   |
|---|---|
|   | педагогов, детей, родителей (законных представителей), социальных партнеров обеспечивающей условия для личностного развития детей, адаптацию их в обществе  |
| Приоритетные направления                  | <ol style="list-style-type: none"> <li>1. «Доступное образование нового качества»</li> <li>2. «Открытое образование. ПФДО»</li> <li>3. «Успех каждого ребенка»</li> <li>4. «Развитие выдающихся способностей учащихся»</li> <li>5. «Цифровизация образовательного пространства»</li> <li>6. «Экология и здоровье»</li> <li>7. «Кадры»</li> </ol>  |
| Сроки и этапы реализации Программы        | <p>Программа будет реализована в период с 2020–2025 гг. в три этапа:</p> <ol style="list-style-type: none"> <li>1. Проектный этап (2021 г.) – анализ имеющихся и привлечение социальных партнеров, информирование педагогического коллектива, согласование позиций и целей, разработка плана мероприятий по реализации Программы</li> <li>2. Основной этап (2022–2025 гг.) – реализация приоритетных направлений Программы</li> <li>3. Аналитический этап (2026 г) – анализ полученных результатов реализации Программы</li> </ol>  |
| Ожидаемые результаты реализации Программы | <ol style="list-style-type: none"> <li>1. Стабильное повышение качества образовательных услуг</li> <li>2. Расширение спектра предоставляемых образовательных услуг, вариативности форм обучения</li> <li>3. Увеличение охватом дополнительным образованием детей</li> <li>4. Формирование конкурентоспособного учреждения на рынке системы дополнительного образования</li> <li>5. Обновление содержания технологии реализации дополнительных общеобразовательных общеразвивающих программ и интегрированных образовательных проектов</li> <li>6. Рост числа достижений учащихся и коллективов в области проектной, исследовательской, ранней профориентационной деятельности</li> <li>7. Удовлетворенность образовательно-воспитательным процессом учащихся и родителей (законных представителей)</li> <li>8. Обновление материально-технической базы учреждения, в том числе и для организации дистанционного обучения</li> <li>9. Создание благоприятных условий для формирования экологического воспитания и здорового образа жизни учащихся и педагогического коллектива</li> <li>10. Создание условий социокультурной интеграции, адаптации, выявления и продвижения одаренных и талантливых детей с ОВЗ, детей-инвалидов, детей-сирот и оставшихся без попечения родителей, детей в трудной жизненной ситуации</li> <li>11. Развитие и поддержка программ с применением цифровых технологий</li> </ol> |

|   |  |
|---|--|
|   | <p>12. Развитие программ углубленного уровня и поддержка образцовых коллективов художественного творчества</p> <p>13. Создание условий для выездной деятельности (походы-экспедиции, экскурсии, практические занятия на местности, участие в природоохранной деятельности)</p> <p>14. Формирование инновационного профессионального сообщества МБУ ДО «ЦЭВ» и сети социальных организаций партнеров</p>  |
| Ресурсное обеспечение программы:            | <ul style="list-style-type: none"> <li>• Кадровое обеспечение</li> <li>• Методическое обеспечение</li> <li>• Материально-техническое обеспечение (здание, учебные помещения, оборудование).</li> <li>• Информационное обеспечение</li> <li>• Общественная форма управления (Попечительский совет)</li> </ul>   |
| Постановления об утверждении программы:     | Заседание Педагогического совета<br>№ протокола _____ от _____   |
| Порядок корректировки программы:            | Внесение изменений возможны при наличии совместного решения с Заказчиком   |
| Возможные риски в ходе реализации Программы | <ol style="list-style-type: none"> <li>1. Несвоевременность ресурсного обеспечения для постоянного обновления оборудования в соответствии с техническим прогрессом, создания необходимой электронной образовательной среды</li> <li>2. Недостаточная готовность включения педагогов в инновационную деятельность</li> <li>3. Возникновение несоответствия между прогнозируемым результатом и действительными результатами, связанными с изменением целей и интересов потребителей образовательных услуг</li> <li>4. Трудности включения родителей в образовательный и воспитательный процессы социализации детей</li> <li>5. Проблемы организационной культуры, эффективности системы социального партнерства и сетевого взаимодействия</li> <li>6. Недостаточный уровень культуры информационно-образовательного запроса и информационной самозащиты специалистов и учащихся</li> <li>7. Проблемы, связанные с внедрением открытых систем образования: <ul style="list-style-type: none"> <li>• отсутствие системы административного надзора и обеспечения качества представляемых материалов,</li> <li>• защита авторских прав,</li> <li>• отсутствие равного доступа к технологиям, необходимых для всестороннего участия учащихся</li> </ul> </li> </ol> |

|  |   |
|--|---|
|  | 8. Риск, связанный с контролем и оценкой качества результатов у специалистов  |
| Финансирование                                     | Привлечение денежных средств из различных источников (бюджетных и внебюджетных, Гранты, денежные поощрения по результатам участия учреждения в конкурсах, проектах и инициативах в области образовательной политики)  |
| Система контроля за исполнением Программы развития | Реализация Программы развития координируется Советом учреждения МБУ ДО «ЦЭВ». Контроль за реализацией Программы развития осуществляется на основе мониторинга, внутренней и внешней (независимой) экспертизы результатов всех сфер деятельности учреждения. Промежуточные и итоговые результаты реализации Программы развития представляются ежегодно на Педагогическом совете МБУ ДО «ЦЭВ», в материалах Отчета о результатах самообследования учреждения, Публичном докладе |
| ФИО директора учреждения                           | Губина Лариса Валерьевна, директор<br>Телефон: 8(3857) 22-8-90  |

## **1. Аналитический блок**

### **1.1. Фактографический анализ деятельности МБУ ДО «ЦЭВ»**

#### **Историческая справка**

Муниципальное бюджетное учреждение дополнительного образования «Центр эстетического воспитания» города Белокуриха основано 01.01.1984 года как Дом пионеров. Значимость учреждения обусловлена предоставлением дополнительных образовательных и воспитательных услуг для детей и подростков.

1) 1993 год - Дом пионеров переименован в «Центр эстетического воспитания».

2) Дом пионеров был переименован в Муниципальное учреждение дополнительного образования детей «Центр эстетического воспитания» с момента государственной регистрации (свидетельство о внесении записи в Единый государственный реестр юридических лиц серия 22 № 001891841 выдано Межрайонной инспекцией Министерства Российской Федерации по налогам и сборам №17 по Алтайскому краю 29.09.2002 ИНН 2203010329).

3) Муниципальное учреждение дополнительного образования детей «Центр эстетического воспитания» переименовано в Муниципальное образовательное учреждение дополнительного образования детей «Центр эстетического воспитания» на основании Постановления администрации г. Белокуриха от 24.05.2007 №397.

4) 01.10.11 произошла реорганизация учреждения путем присоединения МОУ ДОД «Станции детского и юношеского туризма и экскурсий (юных туристов).

5) Муниципальное образовательное учреждение дополнительного образования детей «Центр эстетического воспитания» переименовано в Муниципальное бюджетное образовательное учреждение дополнительного образования детей «Центр эстетического воспитания» города Белокуриха Алтайского края на основании Постановления администрации города Белокуриха Алтайского края от 10.11.2011 № 1338.

6) Муниципальное бюджетное образовательное учреждение дополнительного образования детей «Центр эстетического воспитания» города Белокуриха Алтайского края переименовано в Муниципальное бюджетное учреждение дополнительного образования «Центр эстетического воспитания» города Белокуриха на основании Постановления администрации города Белокуриха Алтайского края от 18.09.2015 № 1324.

#### **Управление учреждением**

Многопараметрический образовательный процесс МБУ ДО «ЦЭВ» включает в себя: педагогов дополнительного образования, творческих объединений обучающихся и родителей (законных представителей) и осуществляется путем преобразования знаний и умений учащихся до обучения в знания и умения, необходимые и удовлетворяющие требованиям самих учащихся, их родителей, МБУ ДО «ЦЭВ» и иных заинтересованных



сторон в момент окончания обучения. Структура оперативного управления (схема 1) учреждением с использованием вертикальных и горизонтальных рычагов управления, в период с 2016-2020 гг., позволяла осуществлять взаимодействие внутри учреждения и достигнуть стратегических целей.

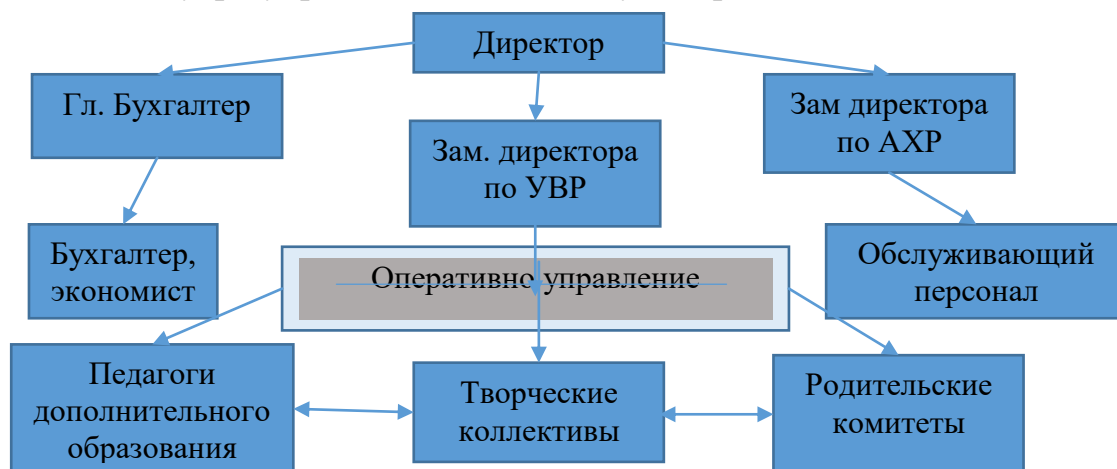


Схема 1. Оперативное управление МБУ ДО «ЦЭВ»

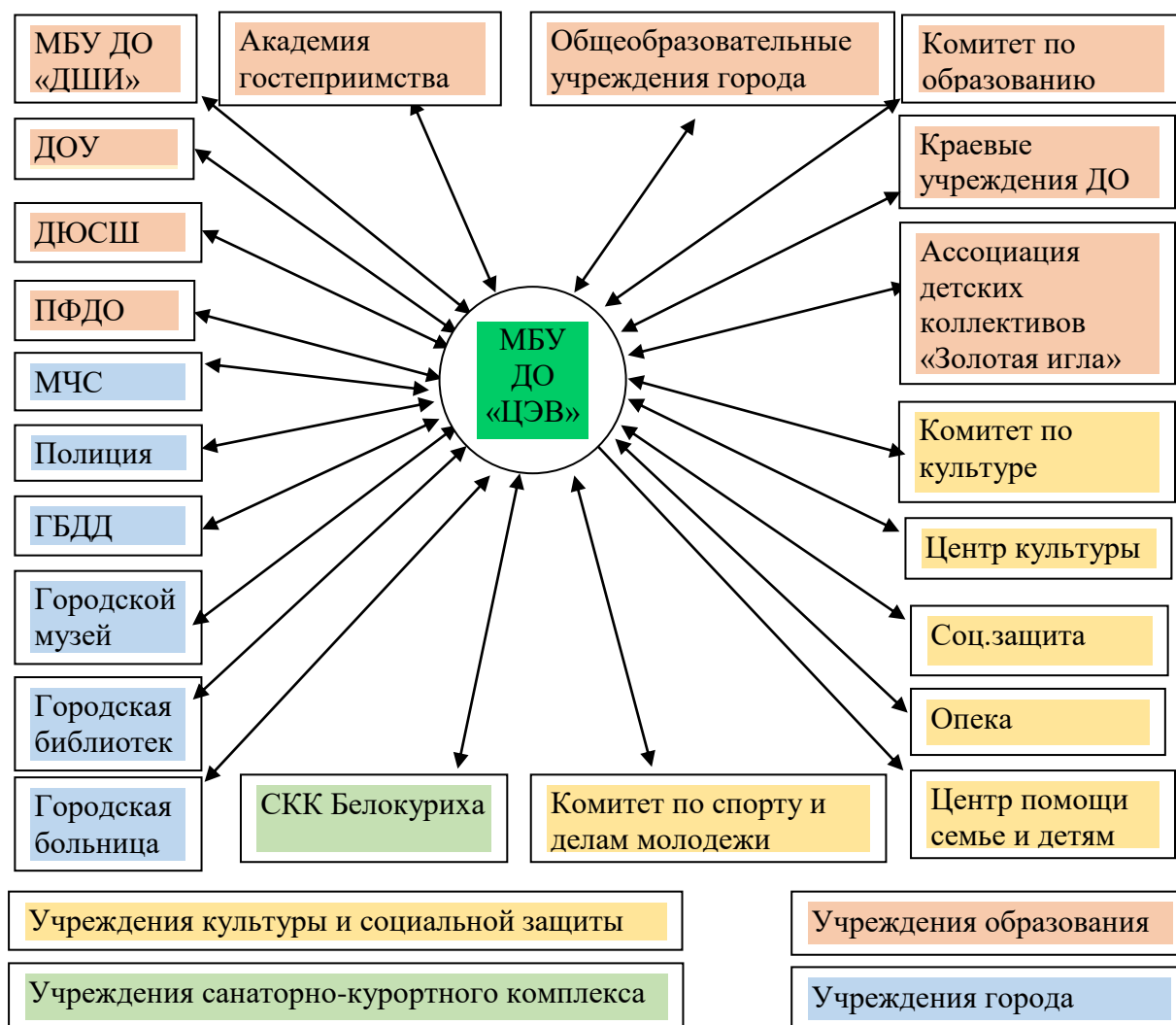


Схема 2. Схема внешних коммуникативных связей

Для продуктивного и качественного образовательного процесса в учреждении имеется четкая структура внешних коммуникативных связей с различными организациями образования, культуры, социальной защиты, ведомственными структурами города и курорта (схема 2).

Многопараметрический образовательный процесс в МБУ ДО «ЦЭВ» состоит из ряда взаимодействующих компонентов: педагогического состава, объединений обучающихся и их родителей. (см. Схему 3).

Образовательный процесс – процесс преобразования знаний и умений учащихся до обучения в знания и умения, необходимые и удовлетворяющие требованиям самих учащихся, их родителей, образовательного учреждения и иных заинтересованных сторон в момент окончания обучения.



Схема 3. Образовательный процесс в учреждении

В управлении образовательным процессом в МБУ ДО «ЦЭВ» можно выделить две направления:

- 1) управление образовательным процессом (организация учебных занятий и воспитательных мероприятий, реализация основных функций управления учебным процессом);
- 2) управление коллективом учреждения (педагогическим и детским).

Оперативный, непрерывный, последовательный образовательный процесс в учреждении от постановки цели к результату в решении общих и частных задач свидетельствует о его динамичности. Рассмотрим подробнее каждое направление образовательного процесса.

В системе управления персоналом в МБУ ДО «ЦЭВ» за указанный период уменьшился количественный состав педагогов и произошло обновление (омоложение) кадрового состава педагогических кадров (схемы 4 – 5 стр. 9).

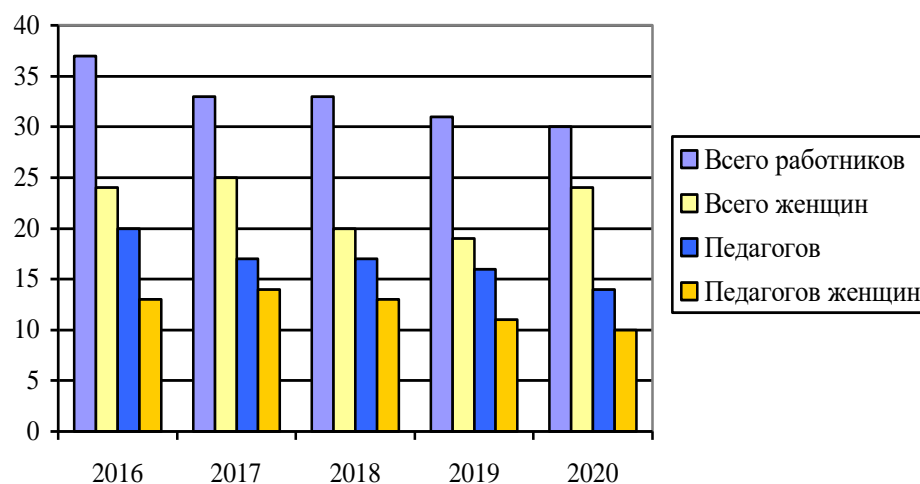


Схема 4. Количественный состав работников учреждения

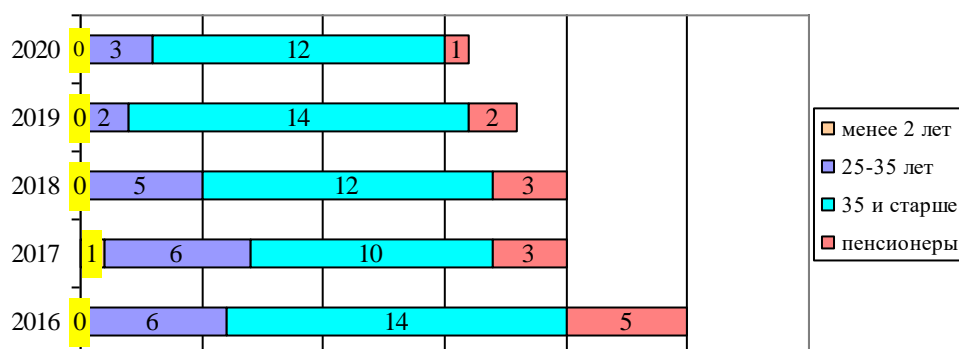


Схема 5. Количественный состав педагогов по возрасту

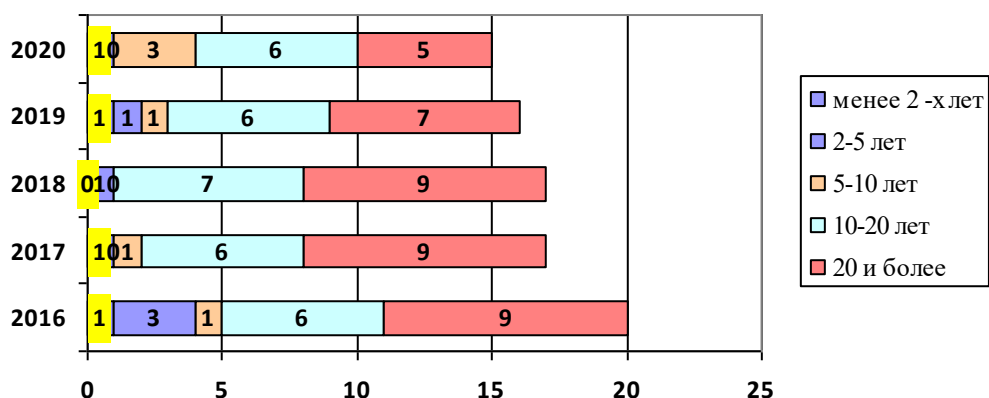


Схема 6. Количественный состав педагогов по стажу

В учреждении создан механизм мотивации педагогов к повышению качества работы; непрерывное профессиональное развитие через курсы профессиональной переподготовки и повышения квалификации, а также

через премиальную систему по результатам образовательной и воспитательной деятельности (Схемы 7-8см.; Приложение 1 табл. 1-2).

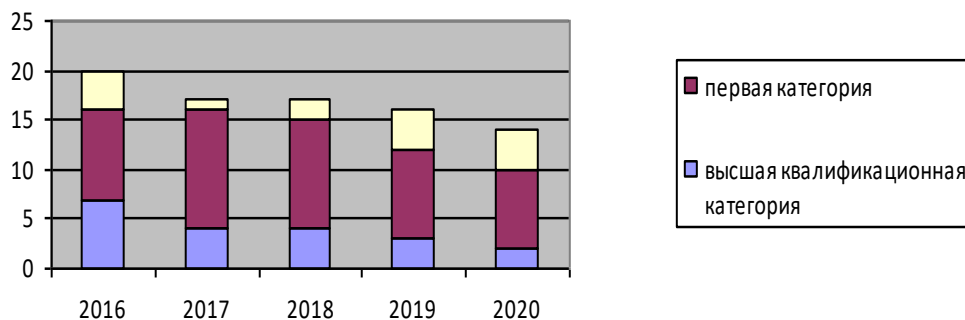


Схема 7. Квалифицированность педагогических кадров

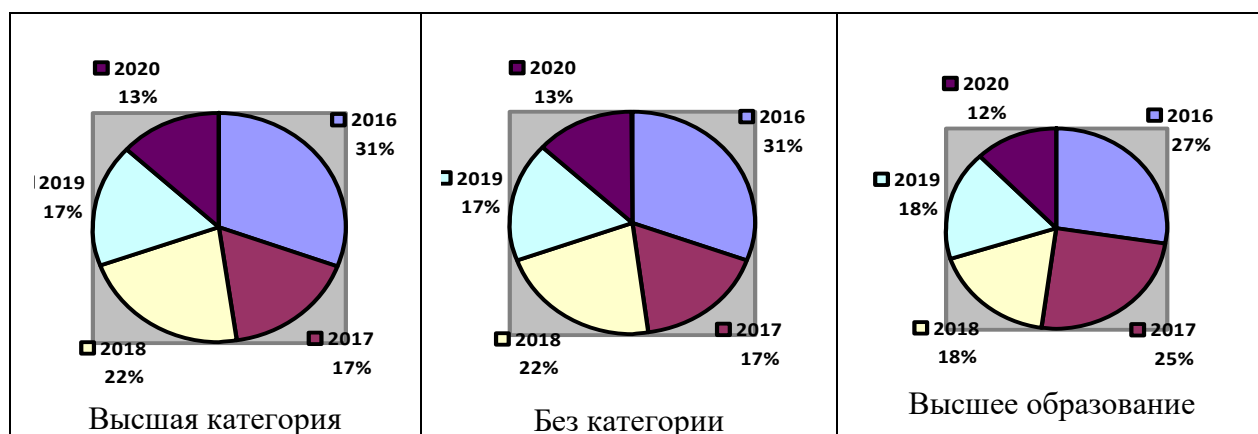


Схема 8. Анализ кадрового обеспечения в период 2016-2020 гг.

Осуществлена система развития и мотивации к инновационной деятельности педагогических кадров с учетом внедрения профессиональных стандартов (схема 10).

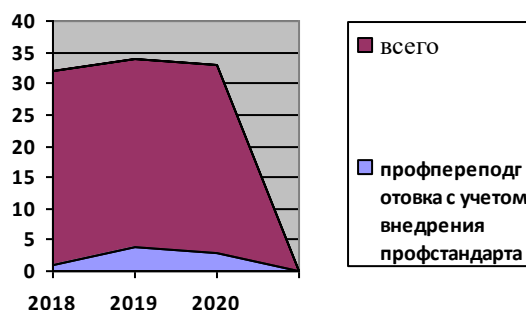


Схема 9. Профессиональная переподготовка

Говоря об образовательном процессе относительно учащихся необходимо рассмотреть различные количественные и качественные

характеристики (схемы 10 - 14). В связи с омоложением, уменьшением по числу педагогических кадров и внедрением персонифицированного дополнительного образования образовались причинно следственные связи по отношению к уменьшению количества обучающихся. Надо отметить, что при этом алфавитный, списочный состав увеличился (схема 10).

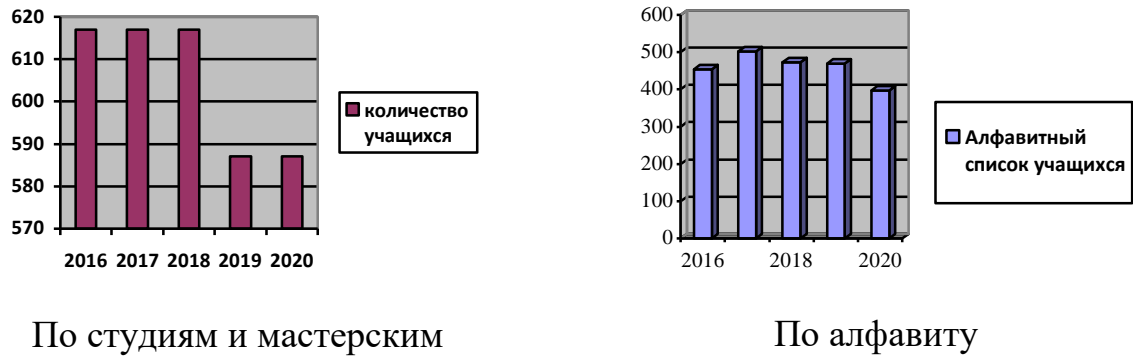


Схема 10. Количественный состав учащихся

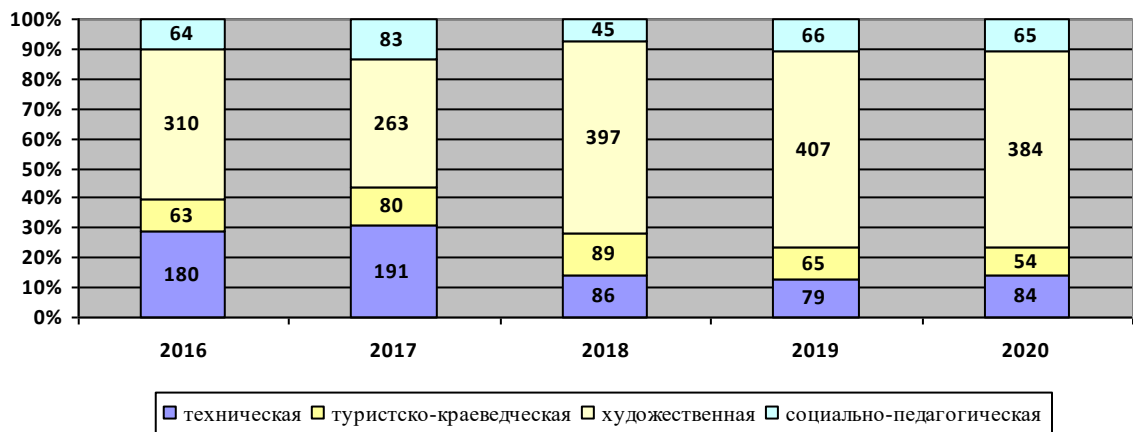


Схема 11. Количественный состав учащихся по направленностям

На сегодняшний момент в МБУ ДО «ЦЭВ» доминирует художественная направленность (см. схему 11). Надо отметить, что подвижки произошли в 2018 году, когда из технической направленности была выделена дизайн-студия «Колорит» и переведена в художественную.

Учитывая этот факт можно отметить, что техническая направленность отличается стабильностью по составу учащихся, несмотря на изменения в кадровом составе. В туристической направленности в период 2017-2018 гг. произошла замена педагогического состава, но и здесь можно отметить стабильность ситуации, что нельзя сказать о социально-педагогическом направлении.

Основной преобладающий состав учащихся ЦЭВ это дети 10-14 лет (схема 13)

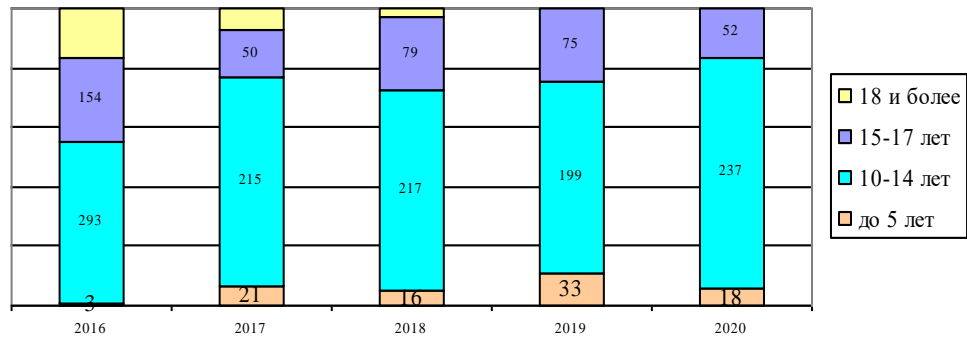


Схема 13. Количественный состав учащихся по возрасту

Для выполнения защиты прав несовершеннолетних педагогами большое внимание уделяется детям, стоящим на различных видах учета (схема 14) и осуществляется работа по реализации дорожной карты по организации доступной среды для детей инвалидов и детей с ограниченными возможностями здоровья (установлена мнемосхема учреждения, выполненная шрифтом Брайля. Оборудована автостоянка для инвалидов. Для вызова персонала вход на территорию и в здание оборудован кнопкой вызова. Вход оборудован пандусом с поручнями, противоскользящими тактильными плитками. Для слабовидящих детей вывеска учреждения, кабинеты и запасной выход оборудован вывеской Брайля. Сайт учреждения адаптирован версией для слабовидящих. Санитарное помещение оборудовано сенсорным смесителем и автоматическим включением-выключением освещения. В кабинетах имеются оборудованные места для хранения вещей.

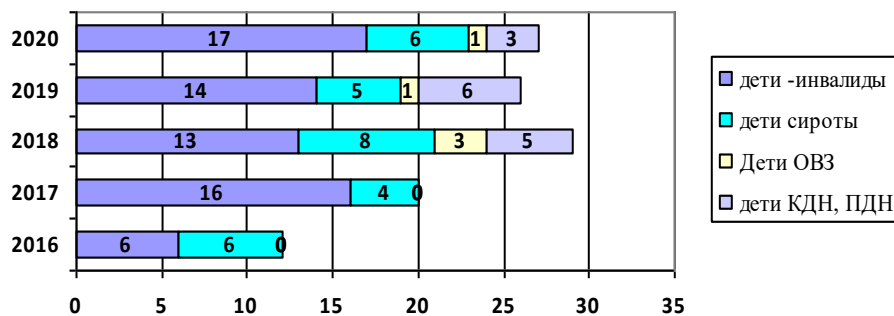


Схема 14. Количество учащихся, находящихся в трудной жизненной ситуации

В учреждении реализуются 6 адаптированных дополнительных общеобразовательных программ, по которым занимаются 18 детей инвалидов и детей с ОВЗ. Обучение осуществляют 7 педагогов, прошедших курсы повышения квалификации для работы с данной категорией детей. Дети с повышенными потребностями здоровья активно принимают участие в конкурсах и мероприятиях, проводимых в МБУ ДО «ЦЭВ».

В учреждении на протяжении нескольких лет осуществляется проектная деятельность, в ходе которых были реализованы следующие мероприятия:

- Экологический проект «Создание Природного парка» (туристический клуб «Горизонт»), реализуется с 2009 года;
- Экологический проект «Маньчжурский орех» (туристический клуб «Горизонт», мастерские и студии центра), реализуется с 2016 года;
- Проект «Кузница Победы. Вольфрамовые рудники Алтая» (группа начальной туристической подготовки), реализуется с 2012 года;
- Проект городского фестиваля детского творчества «Жемчужины Белокурихи» (2009).

Учащиеся Образцового детского коллектива дизайн-студии «Колорит» с 2016 г. МБУ ДО «ЦЭВ» принимают активное участие в открытом Региональном чемпионате профессионального мастерства "WorldSkills Russia «Молодые профессионалы» занимая призовые места.

За особо выдающиеся успехи в творческой деятельности учащиеся награждены премией Президента по поддержке талантливой молодежи (1), стипендией губернатора Алтайского края (10). Путевками в МДЦ «Артек» (10), путевками в ВДЦ «Смена» (1) и также в Международную алтайскую деревню (см схема 15).

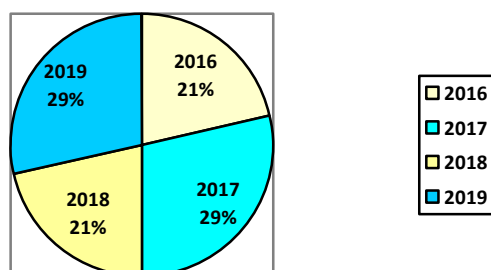
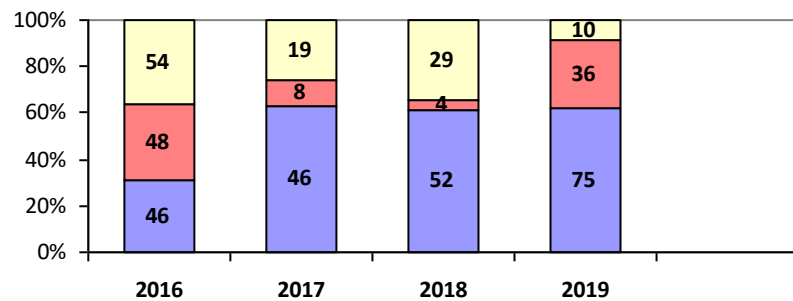


Схема 15. Количество стипендиатов

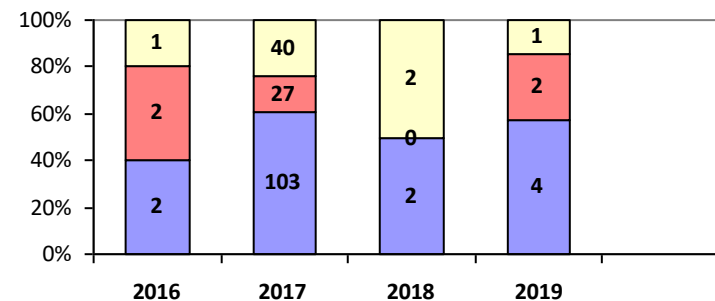
Значительно вырос показатель индивидуального участия в краевых и Российских конкурсах. О победах в коллективных конкурсах можно сказать, что присутствует умеренная стабильность. Важно отметить, что возросло очное участие в международных конкурсах, а дистанционные конкурсы. Говоря о призерах различных конкурсах, то показатель увеличился в 2,5 раза и составляет 15% от общего количества учащихся ЦЭВ, что на 2016 г. составляло 6% (см. схему 16).

В учреждении ведется активная воспитательная и профилактическая работа, направленная на гражданско-патриотическое, художественно эстетическое воспитание подрастающего поколения, формирование навыков экологической культуры, здорового и безопасного образа жизни, семейного воспитания.



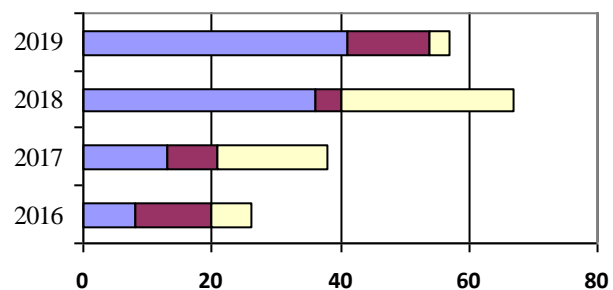
■ краевой уровень ■ Российский уровень ■ Международный уровень

Участие в индивидуальных конкурсах различного уровня



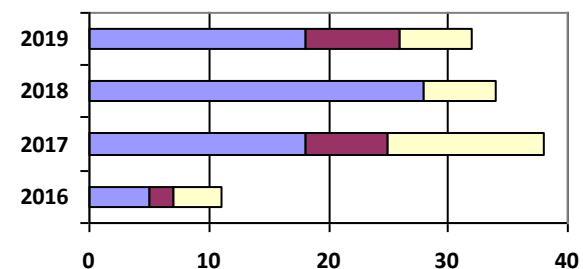
■ краевой уровень ■ Российский уровень ■ Международный уровень

Участие в коллективных конкурсах различного уровня



■ краевой уровень ■ Российский уровень  
■ Международный уровень

Количество призеров в индивидуальных конкурсах



■ краевой уровень ■ Российский уровень  
■ Международный уровень

Количество призеров в коллективных конкурсах

Схема 16. Участие обучающихся в конкурсах различного уровня



В летний период дети имеют возможность посещения оздоровительного лагеря дневного пребывания «Круг друзей», профильных смен художественной и туристско-краеведческой направленностей. В период летних профильных смен обучающиеся группы Начальной туристической подготовки совершили походы-экспедиции на различные вольфрамовые рудники и установили мемориальные плиты работникам тыла, работающих в период ВОВ. Дизайн-студия «Колорит» в период летних и осенних каникул приняла участие в краевых профильных сменах «Технис» и «Шаг в профессию». Обучающиеся дизайн-студии «Креатив», приняли участие в краевой профильной смене «Инженерные каникулы. Кванториум 22».

В летний период на базе учреждения ежегодно функционирует летний оздоровительный лагерь дневного пребывания «Круг друзей». Только в 2019 году - 90 детей в возрасте 6,5 - 14 лет отдохнули в лагере. Из них 86 детей – с полной оплатой питания из средств местного бюджета, 22 ребенка из малообеспеченных семей и детей, находящихся в трудной жизненной ситуации с льготной оплатой питания и нужд лагеря. Из них: 11 человек из многодетных семей, 6 человек из неполных семей. 6 человек посещали лагерь бесплатно – это дети-инвалиды, дети-сироты и дети, оставшиеся без попечения родителей. 2 человека посещали лагерь сверх установленной нормы за полную стоимость путевки.

С сентября 2019 г. в учреждении началась вестись работа по внедрению персонифицированного дополнительного образования детей. На базе учреждения прошла проектно-аналитическая сессия в рамках конференции работников организаций дополнительного образования «Инновационное развитие системы дополнительного образования Алтайского края. МБУ ДО «ЦЭВ» является модельным центром дополнительного образования детей Алтайского края. На 31 декабря сертификатами персонифицированного образования было охвачено 155 учащихся.

На базе МБУ ДО «ЦЭВ» в рамках плана мероприятий по снижению уровня травматизма на дорогах были проведены мероприятия на базе мобильной площадки ПДД для обучающихся общеобразовательных школ города и детей дошкольных учреждений города. В течение 2018-2019 года на базе мобильной площадки было проведено профилактических мероприятий для 1422 детей.

Ежегодна материально-техническая база учреждения (см. Таблицу 1) пополняется новым оборудованием для студий и мастерских, в том числе приспособленных для использования инвалидами и лицами с ОВЗ в МБУ ДО «ЦЭВ».

Таблица 1. Материально-техническое оснащение учебных кабинетов

| № | Вид образовательной программы, наименование предмета (модуля) в соответствии с учебным планом | Наименование учебных кабинетов, объектов для проведения практических занятий, с перечнем оборудования |
|---|---|---|
|---|---|---|

| <b>Художественная направленность</b>           |  |  |
|--|--|--|
| 1.1.   | ДООП «Поющие ростки» (вокал) (адаптированная)  | Магнитофон, стойки для микрофонов, микрофоны, фортепиано, ноутбук  |
| 1.2.   | ДООП «Творчество»  | Столы, мольберты, доска маркерная TV, компьютер, принтер, натюрмортный фонд  |
| 1.3.   | АДООП «Кудесники»  | Гончарный круг, муфельная печь, стол, доска маркерная, резак   |
| 1.4.   | АДООП «Чудеса своими руками»   | Столы, стулья, маркерная доска   |
| 1.5.   | ДООП «Моделирование, конструирование и художественное проектирование швейных изделий» (разноуровневая, адаптированная) | Швейная мастерская. Раскройный стол, бытовые швейные многооперационные машины, парогенератор, гладильная доска, утюг, манекен, ножницы, ноутбук  |
| 1.6.   | АДООП «Рукодельница» (вязание, ручная вышивка)   | Стол, стулья, маркерная доска, крючки, спицы, иглы, пяльцы   |
| <b>Техническая направленность</b>              |  |  |
| 2.1.   | АДООП «Природа и творчество»   | Стол, доска маркерная, плоскошлифовальная машина, резак, столярный инструмент, верстак, возжигатели по дереву, тесы, станок с ЧПУ, сверлильный и деревообрабатывающий станок, электролобзик, ручной электрофрезер, ручная дисковая электропила и др. |
| 2.2.   | ДООП «Макетирование, художественное проектирование, основы инженерной графики» (адаптированная)                        | Столы, мольберты, доска маркерная TV, компьютер, принтер, ноутбуки, натюрмортный фонд  |
| 2.3.   | ДООП «Креативный дизайн»   |  |
| <b>Социально-педагогическая направленность</b> |  |  |
| 3.1.   | АДООП «Адаптация детей к школьному обучению «Филиппок»   | Столы, стулья, компьютер, принтер, копир, фортепиано, маркерная доска, мобильная площадка ПДД, мультимедийная доска  |
| 3.2.   | ДООП «Помощники светофора»   | маркерная доска, мобильная площадка ПДД, мультимедийная доска, мультимедийный проектор, тренажер «Игорек»  |
| <b>Туристско-краеведческая направленность</b>  |  |  |
| 4.1.   | ДООП «Туристический клуб Горизонт»   | Столы, стулья, ноутбук, теннисные столы, рюкзаки, палатки, кухонное снаряжение, веревки, крепления, маты, штанга, волейбольный мяч   |
| 4.2.   | ДООП «Начальная туристическая подготовка»  |  |

**Примечание:** ДООП - дополнительная общеобразовательная (общеразвивающая) программа, АДООП – адаптированная дополнительная общеобразовательная (общеразвивающая) программа

## 1.2. Анализ состояния и выявления проблем

На основе фактографического анализа образовательной и воспитательной деятельности можно отметить, что реализация программы развития МБУ ДО «ЦЭВ» за 2016-2020 гг. в учреждении осуществляемой позволила:

Таблица 2. Анализ реализации программы развития за период 2016-2020 гг.

| Проект  | Результат деятельности   |
|---|--|
| «Образовательные стандарты»                               | <ul style="list-style-type: none"> <li>• расширение границы социального партнерства</li> <li>• увеличение заработной платы педагогам дополнительного образования</li> <li>• расширение образовательных услуг за счет внедрения дистанционных технологий</li> </ul>   |
| «Поддержка детей, мотивированных к познанию и творчеству» | <ul style="list-style-type: none"> <li>• результативное участие в научных конференциях, конкурсах</li> <li>• коммуникативное взаимодействие в коллективе</li> <li>• формирование исследовательских навыков у обучающихся</li> <li>• осуществление научно-исследовательской и проектной деятельности</li> <li>• поощрение и премирование обучающихся</li> <li>• мотивация детей и подростков к развитию личностных качеств</li> <li>• улучшение материально-технической базы</li> <li>• демонстрация опыта в различных источниках, СМИ</li> </ul> |
| «Профессиональная ориентация»                             | <ul style="list-style-type: none"> <li>• осуществление социального партнерства с организациями города</li> <li>• взаимодействие с вузами и др. учебными заведениями</li> <li>• мотивация обучающихся к формированию личностных качеств</li> <li>• результативное участие в конкурсах, выставках, фестивалях</li> </ul>   |
| «Семья и дети»  | <ul style="list-style-type: none"> <li>• сплочение семьи</li> <li>• улучшение качества образовательного процесса за счет применения различных технологий</li> <li>• преемственность в выборе направлений творческой деятельности</li> <li>• формирование семейных традиций</li> <li>• доступность и открытость информации</li> <li>• проведение консультаций для родителей</li> </ul>  |
| «Экология и здоровье»                                     | <ul style="list-style-type: none"> <li>• участие обучающихся в оздоровительных мероприятиях и экологических акциях</li> <li>• формирование представлений об экологии как науке, о значении экологии в жизни человека, об основных экологических проблемах</li> </ul>   |

|                   |   |
|-------------------|---|
|                   | <ul style="list-style-type: none"> <li>• разработка экологических маршрутов</li> <li>• формирование культуры здоровья у всех участников образовательного процесса</li> </ul>  |
| «Кадры»           | <ul style="list-style-type: none"> <li>• презентация педагогического опыта</li> <li>• стимулирование педагогов</li> <li>• улучшение качества образовательного процесса</li> <li>• повышение квалификации педагогических кадров</li> <li>• омолаживание педагогического коллектива</li> </ul>  |
| «Доступная среда» | <ul style="list-style-type: none"> <li>• улучшение качества образовательного процесса</li> <li>• удовлетворение потребностей современного общества</li> <li>• построение работы на толерантном взаимодействии</li> <li>• личностно-ориентированный подход в обучении</li> <li>• участие в массовых мероприятиях, конкурсах, выставках и для детей-инвалидов, детей с ОВЗ</li> <li>• стимулирование педагогической деятельности</li> <li>• улучшение материально-технического оснащения с учетом потребностей детей с ОВЗ</li> </ul> |

Таблица 3 – Финансирования по годам (тыс. руб.)

| <b>Финансовые затраты по направлениям программы</b>   |               |             |             |             |             |             |
|---|---------------|-------------|-------------|-------------|-------------|-------------|
|   | <b>Статьи</b> | <b>2016</b> | <b>2017</b> | <b>2018</b> | <b>2019</b> | <b>2020</b> |
| Проект «Образовательные стандарты»  | 310           | 60,0        | -           | 17,4        | 134,3       | 90,0        |
|   | 225           | 249         | 228,2       | 302,2       | 419,8       | 222,7       |
| Проект «Поддержка детей, мотивированных к познанию и творчеству»  | 340           | 4,0         | 3,0         | 10,0        | 7,0         | 8,0         |
|   | 290           | 10,0        | 6,3         | 6,3         | 26,3        | 15,0        |
| Проект «Профессиональная ориентация»  | 222           | 95,5        | 134,1       | 75,8        | 118,8       | 145,2       |
|   | 310           | -           | -           | 8,6         | 43,6        | -           |
| Проект «Семья и дети»   | 340           | 5,0         | 5,0         | 10,0        | 10,0        | 10,5        |
| Проект «Экология и здоровье»  | 222           | 81,5        | 103,8       | 59,5        | 68,9        | 130         |
|   | 310           | 34          | -           | 45,7        | 56,6        | -           |
|   | 290(226)      | 127,5       | 125,3       | 108,8       | 98,8        | 87,0        |
| Проект «Кадры»  | 226           | 30,4        | 26,9        | 23,5        | 93,9        | 50          |
| Проект «Доступная среда»  | 340           | 5,0         | 5,0         | 5,0         | 6,5         | 5,0         |
| <b>Финансирование по программе «Развитие образования и молодежной политики в городе Белокурихе на 2015-2020 годы»</b> |               |             |             |             |             |             |
|   | <b>Статьи</b> | <b>2016</b> | <b>2017</b> | <b>2018</b> | <b>2019</b> | <b>2020</b> |
| Проект «Образовательные стандарты»  | 310           | 20,0        | 50,0        | 50,0        | 50,0        | 50,0        |
| Проект «Профессиональная ориентация»  | 290           | 35,0        | 35,0        | 35,0        | 40,0        | 40,0        |
| Проект «Кадры»  | 226           | 12,0        | 13,0        | 17,0        | 17,0        | 17,0        |

| Внебюджетное финансирование                                      |        |      |      |      |      |      |
|--|--------|------|------|------|------|------|
|  | Статьи | 2016 | 2017 | 2018 | 2019 | 2020 |
| Проект «Образовательные стандарты»                               | 310    | 60,0 | 56,7 | 51,2 | 90,0 | 50,0 |
| Проект «Профессиональная ориентация»                             | 310    | 35,0 | 8,5  | -    | -    | 29,0 |
| Проект «Поддержка детей, мотивированных к познанию и творчеству» | 340    | 10,0 | 10,0 | 10,0 | 15,0 | 15,0 |

Таблица 4. Показатели качества

| Показатель                             |  | 2016    | 2017    | 2018     | 2019     | 2020     |
|--|--|---------|---------|----------|----------|----------|
| Ресурсное обеспечение                  | Бюджет   | 7 358,2 | 8 876,0 | 10 320,0 | 11 267,8 | 10 182,7 |
|  | Внебюджет  | 251,2   | 264,4   | 204,6    | 426,7    | 1 642,7  |
|  | Целевые  | 89,0    | 101,0   | 105,0    | 110,0    | 11,5     |
| Образовательная деятельность           | Реализация дополнительных общеобразовательных (общеразвивающих) программ | 94%     | 95%     | 98%      | 97%      | 100%     |
| Результаты дополнительного образования | Высокий  | 60%     | 61%     | 46%      | 52%      | 59%      |
|  | Средний  | 32%     | 33%     | 43%      | 45%      | 40%      |
|  | низкий   | 8%      | 6%      | 11%      | 3%       | 1%       |

Проведя анализ управленческой деятельности МБУ ДО «ЦЭВ» за период с 2016-2020 гг. по трем основным характеристикам качества (см. Таблицу 4) можно отметить, что:

1. произошел существенный рост по управлению финансовыми потоками по всем статьям;
2. реализация дополнительных общеобразовательных общеразвивающих программ осуществляется в полном объеме;
3. достаточно высокий результат освоения дополнительных общеобразовательных общеразвивающих программ.

За период 2016-2020 г. в учреждении созданы условия для устойчивого развития сферы дополнительного образования в городе-курорте Белокуриха:

- Достигнуты стабильные показатели качества и доступности оказываемых услуг населению, высокие результаты творческой деятельности учащихся, направленные на формирование у подростков начальных

профессиональных компетенций, самоопределение и адаптацию в социуме.

- Создана система конструктивного взаимодействия с различными образовательными организациями, педагогами, детьми, родителями, учреждениями города.
- Приведено в соответствие нормативно-правовое обеспечение и материально-техническое оснащение образовательного процесса.
- Разработаны подходы к созданию системы обеспечения профессионального роста педагогических кадров через семинары, вебинары, мастер-классы, повышение квалификации, профессиональной переподготовки.
- Осуществлена система развития и мотивации к инновационной деятельности педагогических кадров с учетом внедрения профессиональных стандартов.
- Разработаны дополнительные общеобразовательные (общеразвивающие) программы (комплексные, разно уровневые, модульные).
- Осуществляется работа с детьми с особыми потребностями здоровья и высокой мотивацией к обучению.
- Большое внимание уделяется профилактической работе по сохранению и укреплению здоровья, безопасности жизнедеятельности, формированию безопасного образа жизни в социуме.

## Постановка проблемы

Таблица 5 - Структурирование проблем

| Проблемы               | Решение проблем  |
|------------------------|--|
| Комплектование         | Совершенствование работы в системе ПФДО  |
|                        | Изучение возможностей привлечения детей ОВЗ с применением дистанционных технологий   |
|                        | Мотивация педагогов на работу с детьми, состоящими на профилактическом учете   |
| Кадровое обеспечение   | Повышение информационно-технологической и цифровой культуры педагогов посредством курсов повышения квалификации, участие в вебинарах |
|                        | Организация своевременного прохождения курсов повышения квалификации педагогами  |
| Управление учреждением | Совершенствование работы Попечительского Совета  |
|                        | Информационное обеспечение деятельности учреждения, ведение сайта  |

|  |  |
|--|--|
|  | Управление учреждением в дистанционном режиме  |
|  | Цифровизация образовательного процесса   |
| Содержание образования и воспитания  | Приведение всех дополнительных общеобразовательных (общеразвивающих) программ в соответствие с предъявляемыми требованиями, в том числе ПФДО |
|  | Корректировка и разработка программ работы с детьми с ОВЗ и детьми-инвалидами  |
|  | Формирование методической базы программ для применения в условиях дистанционного образования с применением электронных технологий            |
|  | Разработка и внедрение в учебный процесс программ, с применением цифровых технологий   |
|  | Разработка программы по работе с детьми в летний период времени, в т.ч. с учетом профильных смен   |
|  | Обновление методического обеспечения всех направлений деятельности Центра  |
|  | Активное участие обучающихся в конкурсах и мероприятиях различного уровня, в том числе волонтеров  |
| Социально-партнерские отношения  | Сотрудничество с вузами, средне специальными учреждениями  |
|  | Взаимодействие с предприятиями города для эффективной работы учреждения  |
|  | Взаимодействие с предприятиями туризма и санаторно курортного комплекса  |
|  | Организация городских мероприятий, конкурсов, выставок детского творчества   |
| Финансово-экономическая деятельность и материально-техническое обеспечение | Внедрение персонифицированного дополнительного образования   |
|  | Финансирование приобретения лицензионного ПО для компьютерной техники, материально-техническое оснащение                                     |
|  | Привлечение дополнительных источников финансирования   |

## **2. Концептуальный блок**

### **2.1. Целевые установки программы развития**

Программа определяет ценностно-смысловые, целевые, содержательные и результативные приоритеты развития МБУ ДО «ЦЭВ», задает основные способы и механизмы изменений. Она строится на необходимости консолидированного участия в решении задач развития всех заинтересованных в этом лиц – участников образовательного процесса.

Программа адресована педагогическому коллективу учреждения, родителям обучающихся (законным представителям), учащимся.

**Цель Программы:** Создание условий для формирования МБУ ДО «ЦЭВ» как инновационного образовательного центра, осуществляющего целенаправленное качественное развитие дополнительного образования, направленного на развитие талантливой и воспитание гармонично развитой и социально ответственной личности ребенка

#### **Задачи:**

1. Обновление содержания и методов образовательного и воспитательного процесса путем совершенствования и внедрения инновационных технологий с целью повышения доступных качественных условий (в том числе и для детей, находящихся в трудной жизненной ситуации, детей с ограниченными возможностями здоровья, детей-инвалидов) и конкурентоспособности учреждения
2. Модернизация инфраструктуры образования, развитие кадрового потенциала и инновационной образовательной среды учреждения
3. Разработка и внедрение современных ресурсов открытого образования путем предоставления новых востребованных образовательных маршрутов, способствующих успеху каждого ребенка, развитию гармоничной и социально-ответственной личности
4. Развитие мотивации личности ребенка к познанию и творчеству, научно-исследовательской и проектной деятельности, направленных на раннюю профессиональную ориентацию и здоровый образ жизни.
5. Создание системы конструктивного взаимодействия педагогов, детей, родителей (законных представителей), социальных партнеров обеспечивающей условия для личностного развития детей, адаптацию их в обществе.

### **2.2. Основные направления развития образовательного процесса программы развития на период 2021-2026 гг.**

Одним из основных направлений развития образовательного процесса в Муниципальном учреждении дополнительного образования «Центр эстетического воспитания» города Белокуриха является создание условий для доступности каждому ребенку качественного дополнительного образования и возможности построения дальнейшей успешной образовательной и профессиональной карьеры, обеспечение равного доступа



к дополнительным общеобразовательным программам для различных категорий детей в соответствии с их образовательными потребностями и индивидуальными возможностями.

Новое качество открытого образования с использованием персонализации образовательных траекторий детей, материально-технических и кадровых ресурсов позволяет организовать образовательный процесс с учетом сетевого взаимодействия образовательных организаций различных типов, научных организаций, организаций культуры и иных организаций, предприятий для освоения обучающимися курсов, предметов (модулей), практики, дополнительных образовательных программ. Развитие программ углубленного уровня и поддержка образцовых коллективов художественного творчества подразумевает включение в муниципальные реестры социально значимых программ дополнительного образования детей в целях сохранения финансирования из муниципального или государственного заданий.

В рамках федерального проекта «Успех каждого ребенка» национального проекта «Образование» основным механизмом развития является поддержка мотивации, свободы выбора и построения образовательной траектории учащихся, направленной на профессиональное самоопределение и формирование специальных навыков для освоения востребованных профессий, общероссийской гражданской идентичности, патриотизма, укрепления межнациональных отношений а также освоение дополнительных общеобразовательных, общеразвивающих программ, направленных на территориальное развитие, освоение практик развития человека.

Создание условий для достижения высоких результатов в конкурсах, выставках, мероприятиях различного уровня, социокультурной интеграции, адаптации, выявления и продвижения одаренных и талантливых детей, в том числе и детей с ограниченными возможностями здоровья, детей-инвалидов, детей-сирот и оставшихся без попечения родителей, детей в трудной жизненной ситуации.

Усиление воспитательного потенциала дополнительного образования детей через включение в коллективные общественно полезные практики, создание новых возможностей для использования получаемых знаний для решения реальных проблем общества, страны, формирование у детей и молодежи общероссийской гражданской ответственности, патриотизма, чувства гордости за историю России, воспитание экологической и межнациональной культуры общения, навыков здорового образа жизни и безопасного сосуществования в социуме всех участников образовательного процесса, вовлечении обучающихся в изучение регионального компонента как природно-культурной целостности.

Обновление содержания и форматов дополнительных общеобразовательных программ для формирования современных компетентностей, поддержки профессионального самоопределения с использованием современных цифровых технологий, формирование

современных компетенций и грамотности в области технических наук, технологической грамотности и инженерного мышления обучающихся, развитие предпрофессиональных навыков в сфере инженерии и технического творчества.

Формирование системы кадрового обеспечения дополнительного образования детей на основе программного подхода, создание условий для профессионального развития и самореализации педагогов дополнительного образования через обновленную систему повышения квалификации, профессиональных конкурсов, профессионально-общественных объединений, а также формирование программ, направленных на реализацию здоровьесберегающих мероприятий.

Для осуществления поставленных стратегических целей и задач выбран проектный способ, позволяющий отразить приоритетные, социально - значимые направления развития учреждения по улучшению качества образовательного процесса в современных условиях и позволяющий организовать деятельность МБУ ДО «ЦЭВ» г. Белокуриха в нескольких направлениях (см. схему 17, Таблицу 4).

Реализация комплекса проектов существенно улучшит управленческие и педагогические показатели, при этом планируется учесть ряд принципов: сочетание единоначалия и коллегиальных полномочий; наличие единого органа управления на всех стадиях реализации проектов; соблюдение сроков; сбалансированность средств и ресурсов; оперативное управление; внесение своевременных корректировок.



Схема 17. Направления деятельности МБУ ДО «ЦЭВ»

Таблица 6 - Комплекс проектов

|   |   |  |
|---|---|--|
| <p><b>Проект «Открытое образование. ПФДО»</b></p> <p><b>Цель</b> - Создание условий для эффективного развития учреждения на основе целенаправленного обновления содержания, обеспечивающего поддержку мотивации, свободу выбора и построения качественной образовательной траектории участников дополнительного образования.</p> <p><b>Задачи:</b></p> <ol style="list-style-type: none"> <li>1. Определение оптимального содержания дополнительного образования детей и требований к повышению его качества, доступности и воспитывающего потенциала;</li> <li>2. Разработка нормативно - правовой базы;</li> <li>3. Формирование целостного образовательного пространства, обеспечивающего воспитание гармонично развитой и социально ответственной личности.</li> <li>4. Внедрение системы сертификации дополнительного образования</li> </ol> |   |  |
| Мероприятия   | Сроки реализации и ответственные  | Ожидаемый результат  |
| <ol style="list-style-type: none"> <li>1. Внесение корректировок в образовательную деятельность учреждения.</li> <li>2. Внедрение дистанционных технологий</li> <li>3. заключение договоров социального взаимодействия</li> </ol>   | <p>2021</p> <p>Заместитель<br/>Директора<br/>по УВР</p>                                     | <ol style="list-style-type: none"> <li>1. Увеличение численного количества детей и подростков.</li> <li>2. Расширение границ социального партнерства.</li> <li>3. Расширение образовательных услуг.</li> </ol> |
| <p><b>Проект «Развитие выдающихся способностей учащихся»</b></p> <p><b>Цель</b> - Создание условий для реализации творческих способностей детей и подрастающей молодежи, ориентированных на прорывное научно-технологическое и социально-экономическое развитие.</p> <p><b>Задачи:</b></p> <ol style="list-style-type: none"> <li>1. Развитие индивидуальных творческих, интеллектуальных способностей обучающихся.</li> <li>2. Воспитание трудолюбия и формирование коммуникативных навыков.</li> <li>3. Формирование мотивации к познанию и творчеству у обучающихся.</li> </ol>  |   |  |
| Мероприятия   | Сроки реализации и ответственные  | Ожидаемый результат  |
| <ol style="list-style-type: none"> <li>1. Участие в конкурсах, выставках и фестивалях различного уровня.</li> <li>2. Оснащение материальной базы.</li> <li>3. Создание банка данных индивидуальных творческих,</li> </ol>   | <p>В течение периода 2021-2026</p> <p>Директор<br/>Заместитель<br/>директора по<br/>УВР</p> | <ol style="list-style-type: none"> <li>1. Построение индивидуальных учебных планов.</li> <li>2. Коммуникативное взаимодействие в коллективе.</li> <li>3. Формирование</li> </ol>                               |

|   |  |   |
|---|--|---|
| <p>а также научных достижений.<br/>4. Информация в СМИ.</p> | <p>Педагоги<br/>дополнительно<br/>го образования</p> | <p>исследовательских навыков у обучающихся.<br/>4. Научно-исследовательская проектная деятельность.<br/>5. Участие в профильных сменах различной тематической направленности.<br/>6. Результативное участие в научных конференциях, конкурсах.<br/>7. Поощрение и премирование обучающихся.<br/>8. Мотивация детей и подростков к развитию личностных качеств.<br/>9. Улучшение материально-технической базы.<br/>10. Выпуск статей и публикаций.</p> |
|---|--|---|

### **Проект «Экология и здоровье»**

**Цель** - Активизация профилактической работы с детьми через формирование их ценностной ориентации на здоровый образ жизни, выработку индивидуального стиля здорового и безопасного поведения в социуме.

**Задачи:**

1. Формирование осознанного понимания актуальной необходимости экологического образования; ценностной ориентации на здоровый образ жизни и здоровьесберегающих навыков у всех участников образовательного процесса;
2. Развитие мотивации личности ребенка к познанию и творчеству;
3. Формирование активной гражданской позиции у молодежи по отношению к большой и малой Родине.

| Мероприятия  | Сроки реализации и ответственные   | Ожидаемый результат  |
|--|--|--|
| <p>1. Создание здоровьесберегающих условий образовательного процесса, в т.ч. санитарно-гигиенических (САНПИН, СП).<br/>2. Создание условий для оздоровления детей в каникулярный период времени.<br/>3. Проведение</p> | <p>В течение периода 2021-2026 гг.<br/>Директор, зам. Директора по УВР, педагоги дополнительного образования</p> | <p>1. Включение обучающихся в оздоровительные мероприятия и экологические акции.<br/>2. Формирование представлений об экологии как науке, о значении экологии в жизни человека, об основных экологических проблемах.</p> |

|  |  |  |
|--|--|--|
| <p>профилактических мероприятий.</p> <p>4. Активизация Проектной деятельности.</p> <p>5. Повышение квалификации сотрудников центра по сохранению и укреплению здоровья детей.</p> <p>6. Публикации опыта педагогической деятельности</p> <p>7. Диспансеризация и ежегодные медицинские осмотры педагогов</p> |  | <p>3. Презентация педагогического опыта.</p> <p>4. Консультации и рекомендации родителям.</p> <p>5. Разработка экологических и туристических маршрутов.</p> <p>6. Осознание обучающимися неразрывного единства мира, природы и человека.</p> <p>8. Формирование культуры здоровья у всех участников образовательного процесса.</p> |
|--|--|--|

### **Проект «Цифровизация образовательного пространства»**

**Цель:** создание условий для внедрения современной и безопасной образовательной среды, обеспечивающей формирование ценности к саморазвитию и самообразованию у обучающихся.

**Задачи:**

1. Формирование ценности у учащихся к саморазвитию;
2. Воспитание культуры самообразования и контроля у всех участников процесса;
3. Создание условий для просвещения и консультирования родителей.

| Мероприятия  | Сроки реализации и ответственные   | Ожидаемый результат  |
|--|--|--|
| <p>1. Разработка дополнительных общеобразовательных (общеразвивающих) программ нового цифрового поколения.</p> <p>2. Разработка дополнительных общеобразовательных (общеразвивающих) программ дистанционного обучения.</p> <p>3. Проведение открытых вебинаров.</p> <p>4. Знакомство родителей с современной и безопасной цифровой средой.</p> <p>5. Проведение родительских собраний.</p> <p>6. Индивидуальные беседы и</p> | <p>В течение периода 2021-2026 гг.</p> <p>Директор, зам. Директора по УВР, педагоги дополнительно го образования</p> | <p>1. Формирование банка программ дистанционного образования с применением электронных технологий.</p> <p>2. Разработка программ с использованием цифровых технологий.</p> <p>3. Внесение изменений в уже имеющиеся программы с учетом современных требований.</p> <p>4. Внедрение новых форм образовательной деятельности.</p> <p>5. Улучшение качества образовательного процесса.</p> <p>6. Стимулирование педагогов.</p> <p>7. Доступность и открытость информации.</p> |

|  |   |  |
|--|---|--|
| консультации с родителями.<br>7. Наполнение информацией раздела на сайте учреждения для родителей.   |   |  |
| <p style="text-align: center;"><b>Проект «Доступное образование нового качества»</b></p> <p><b>Цель</b> - Организация работы с детьми-инвалидами и с детьми с ОВЗ, с детьми, находящимися в трудной жизненной ситуации.</p> <p><b>Задачи:</b></p> <ol style="list-style-type: none"> <li>1. Способствовать социальной адаптации, развитие коммуникативных навыков и индивидуальных творческих способностей учащихся;</li> <li>2. Повышение профессиональных компетенций педагогов для работы с детьми с ОВЗ и группы риска;</li> <li>3. Воспитание толерантных взаимоотношений в коллективах.</li> </ol> |   |  |
| Мероприятия  | Сроки реализации и ответственные  | Ожидаемый результат  |
| <ol style="list-style-type: none"> <li>1. Реализация комплекса мероприятий по программе «Доступная среда»</li> <li>2. Разработка индивидуальных дополнительных общеобразовательных (общеразвивающих) программ.</li> <li>3. Проведение профилактических, воспитательных мероприятий для детей группы риска.</li> </ol>  | <p>Директор<br/>Заместитель директора по УВР<br/>Педагоги доп. образования</p> <p>В течение периода 2021-2026</p> | <ol style="list-style-type: none"> <li>1. Построение работы на толерантном взаимодействии.</li> <li>2. Личностно-ориентированный подход в обучении.</li> <li>3. Участие в массовых мероприятиях, конкурсах, выставках и для детей-инвалидов, детей с ОВЗ.</li> <li>4. Улучшение качества образовательного процесса.</li> <li>5. Улучшение материально-технического оснащения с учетом потребностей детей с ОВЗ, детей-инвалидов</li> </ol> |
| <p style="text-align: center;"><b>Проект «Успех каждого ребенка»</b></p> <p><b>Цель</b> - Создание образовательной среды, доступной для каждого ребенка, способствующей выявлению способностей к осваиваемому виду деятельности и профессиональному самоопределению обучающихся.</p> <p><b>Задачи:</b></p> <ol style="list-style-type: none"> <li>1. Развитие начальных профессиональных компетенций;</li> <li>2. Развитие творческой самореализации обучающихся;</li> <li>3. Ранняя профессиональная ориентация обучающихся.</li> </ol>   |   |  |
| Мероприятия  | Сроки реализации и ответственные  | Ожидаемый результат  |
| 1. Внесение корректировок, разработка и реализация   | 2021-2026 гг.<br>Директор   | 1. Социальное партнерство с представителями  |

|  |   |   |
|--|---|---|
| <p>дополнительных общеобразовательных (общеразвивающих) программ</p> <p>2. Модернизация инфраструктуры, улучшение материально-технической базы.</p> <p>3. Участие в мероприятиях и конкурсах.</p> <p>4. Проектно-исследовательская деятельность.</p> <p>5. Участие в конкурсах с профориентационной направленностью.</p>   | <p>Заместитель директора по УВР</p> <p>Педагоги</p> <p>дополнительно го образования</p>   | <p>учреждений и организаций города.</p> <p>2. Построение индивидуальных учебных планов обучающихся.</p> <p>3. Мотивация обучающихся к формированию личностных качеств.</p> <p>4. Развитие экскурсионной и туристско-краеведческой деятельности</p> <p>5. Участие в конкурсах, выставках, фестивалях.</p> <p>6. Профессиональное самоопределение детей и подростков.</p> <p>7. Консультации для родителей.</p> |
| <p><b>Проект «Кадры»</b></p> <p><b>Цель</b> - Создание условий для развития и совершенствования профессионального уровня кадрового потенциала.</p> <p><b>Задачи:</b></p> <p>1. Повышения квалификации педагогических кадров и проведение процедуры аттестации в соответствии с требованиями;</p> <p>2. Внедрение новых образовательных технологий;</p> <p>3. Формирование культуры бережного отношения к здоровью у педагогических работников.</p> |   |   |
| <p>Мероприятия</p>   | <p>Сроки реализации и ответственные</p>   | <p>Ожидаемый результат</p>  |
| <p>1. Диагностика потребности педагогов в инновационных знаниях, оценка профессиональных затруднений.</p> <p>2. Участие в конкурсах профессионального мастерства.</p> <p>3. Проведение открытых занятий.</p> <p>4. Повышения квалификации.</p> <p>5. Участие в семинарах, конференциях, вебинарах.</p> <p>6. Осуществление социального проекта «Туризм и здоровье»</p>   | <p>В течение периода 2021-2026 г.</p> <p>Директор</p> <p>Заместитель директора по УВР</p> | <p>1. Улучшение качества образовательного процесса.</p> <p>2. Повышение квалификации педагогических кадров.</p> <p>3. Модернизация образования.</p> <p>4. Презентация педагогического опыта.</p> <p>5. Стимулирование педагогов.</p> <p>6. Укрепление здоровья, формирование здорового образа жизни.</p> <p>7. Прохождение педагогами диспансеризации и медосмотров.</p>                                      |

### 2.3. Организация воспитательного процесса

Город Белокуриха имеет статус курорта Федерального значения. Активное развитие данной туристско-рекреационной зоны способствует формированию и поддержке этнических культурных традиций. В связи с этим большое внимание в Программе развития МБУ ДО «ЦЭВ» уделяется региональной составляющей. Разработанный план многих воспитательных мероприятий позволяет приобщить детей и их родителей к культурно-историческому наследию Алтайского края и Горного Алтая.

Система воспитательной деятельности Программы направлена на эффективное обеспечение развития личностных результатов детей через духовно-нравственное, гражданско-патриотическое, эстетическое, экологическое, трудовое воспитание и ориентацию всех участников образовательного процесса на здоровый образ жизни.

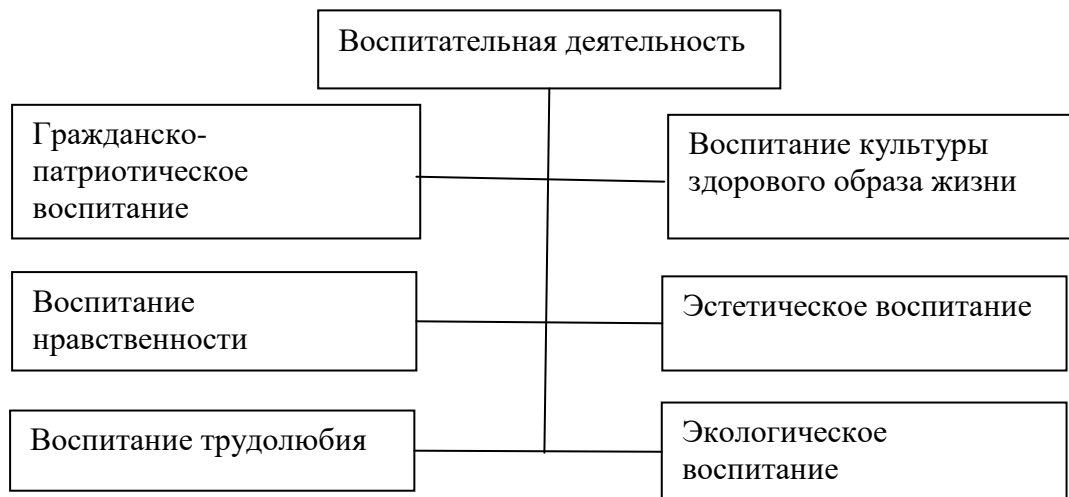


Схема 18. Система воспитательной деятельности МБУ ДО «ЦЭВ»

### 2.4. Механизм управления

Управление персоналом представляет непрерывный процесс, направленный на целевое изменение мотивации работников для получения максимальной отдачи и достижения высоких конечных результатов деятельности учреждения и как следствие повышение его конкурентоспособности и высокой эффективности.

Исходя из специфики деятельности и в соответствии с организационными ценностями управление развитием учреждения обеспечивается за счет интеграции базовых и вспомогательных процессов, где каждый выполняет свою миссию (см. схему 8, стр.50).





Схема 19. Проектная структура процесса управления реализацией программы

Для осуществления комплексной программы в образовательном учреждении планируется применение различных управленческих **функций**:

1. **Планирование** (позволяет осуществить мониторинг, сделать анализ, внести изменения и определить методы достижения целей, разработать Программу развития Центра, скорректировать дополнительные общеобразовательные (общеразвивающие) программы, учебно-воспитательные планы).
2. **Организация управления** (проработка структуры организации, порядок работы персонала).
3. **Мотивация** (введение новых методик и стимулирование усилий работников на выполнение поставленных задач).
4. **Контроль** (использование в учебно-воспитательном процессе разных видов контроля: внутреннего, коллективного, взаимоконтроля и самоконтроля).
5. **Инновационная функция** (внедрение новейших достижений в области техники и технологии, улучшение материально-технической базы).
6. **Маркетинг** (проведение исследований и внедрение разработок, влияющих на реализацию и продвижение образовательных услуг, улучшение взаимоотношений с родителями).
7. **Экономические нововведения** (введение новой системы оплаты труда и оценки деятельности результатов).
8. **Социальные нововведения** (адаптация молодых работников, совершенствование корпоративной культуры и управление конфликтами, организация культурного досуга работников, участие в социальных акциях, мероприятиях по охране окружающей среды).

**Механизм реализации программы предполагает:**

- ежегодное самообследование деятельности учреждения;
- ежегодный самоанализ деятельности каждого педагога;
- ежегодный анализ учебного процесса по студиям и мастерским;
- систематическое отслеживание результатов деятельности;
- ежегодный анализ работы учреждения;
- анализ работы учреждения в каникулярный период;
- участие в региональных, всероссийских научно-практических конференциях;
- обеспечение научно-исследовательской работы;
- систематическую консультативную помощь педагогам, родителям;
- проведение Мониторинговых исследований;
- аттестация обучающихся (промежуточная и итоговая) по уровню освоения дополнительных общеобразовательных (общеразвивающих) программ;
- межведомственное взаимодействие;
- работа МБУ ДО «ЦЭВ» как муниципального опорного центра (МОЦ).

**2.5. Вероятные риски и пути их снижения**

В ходе реализации программы могут возникнуть трудности разного характера. Вероятные риски и пути их снижения представлены в Таблице 5. Корректировка программы осуществляется Педагогическим советом, Советом учреждения.

Таблица 7. - Вероятные риски и пути их снижения

| Риск                      | Проблема  | Пути решения   |
|---------------------------|---|--|
| Финансовый                | Отсутствие или недостаточное финансирование   | 1. Поиск спонсоров<br>2. Привлечение дополнительных средств за счет организации дополнительных мероприятий (концертов, выставок – продажи)       |
| Природный (экологический) | <ul style="list-style-type: none"> <li>• Неблагоприятные погодные условия</li> <li>• Эпидемии</li> <li>• Обстоятельства непреодолимой силы</li> </ul> | 1. Изменение сроков<br>2. Замена одного мероприятия другим<br>3. Временное изменение режима работы учреждения<br>4. Аварийные (ремонтные) работы |
| Информационный            | Недостаточность информации  | Размещение информации в разных источниках, в т.ч. на сайте учреждения  |
| Социальный риск           | <ul style="list-style-type: none"> <li>• Отсутствие педагога</li> </ul>   | 1. Изменение сроков проведения   |

|                  |  |  |
|------------------|--|--|
|                  | по уважительным и неуважительным причинам <ul style="list-style-type: none"> <li>• Недостаточное взаимодействие с органами общественного управления</li> </ul>           | занятий и мероприятий<br>2. Отмена мероприятия, наложение взыскания на сотрудника<br>3. Повышение активности родительской общественности<br>4. Усиление мотивации работы педагогических кадров |
| Технический риск | <ul style="list-style-type: none"> <li>• Отключение электроэнергии</li> <li>• Административно-хозяйственные проблемы (ЖКХ, выход из строя оборудования и пр.)</li> </ul> | 1. Аварийные (ремонтные) работы<br>2. Изменение сроков проведения<br>3. Временное изменение режима работы учреждения   |

## 2.6. Финансирование программных мероприятий

Таблица 8. – План финансирования по годам (тыс. руб.)

| Финансовые затраты по направлениям программы  |        |      |      |      |      |      |
|---|--------|------|------|------|------|------|
| Проекты   | Статьи | 2021 | 2022 | 2023 | 2024 | 2025 |
| «Открытое образование. ПФДО»  | 310    | 30   | 50   | 50   | 60   | 60   |
|   | 225    | 220  | 230  | 230  | 240  | 240  |
| «Развитие выдающихся способностей учащихся»   | 340    | 16   | 17   | 20   | 20   | 20   |
| «Успех каждого ребенка»   | 222    | 90   | 100  | 100  | 120  | 120  |
| «Экология и здоровье»   | 222    | 60   | 70   | 70   | 90   | 90   |
|   | 226    | 110  | 120  | 140  | 140  | 150  |
|   | 310    | 35   | 40   | 40   | 60   | 90   |
| «Кадры»   | 226    | 20   | 30   | 60   | 30   | 20   |
| «Доступное образование нового качества»   | 340    | 5,0  | 5,0  | 6,0  | 10,0 | 10,0 |
| «Цифровизация образовательного пространства»  | 310    | 60   | 50   | 50   | 70   | 70   |
| <b>Финансирование по программе «Развитие образования и молодежной политики в городе Белокурихе на 2021-2026 годы»</b> |        |      |      |      |      |      |
| Проекты   | Статьи | 2021 | 2022 | 2023 | 2024 | 2025 |
| «Цифровизация образовательного пространства»  | 310    | 50   | 50   | 60   | 70   | 90   |

|   |        |      |      |      |      |      |
|---|--------|------|------|------|------|------|
| «Развитие выдающихся способностей учащихся» | 310    | 20   | 30   | 20   | 10   | 40   |
| <b>Внебюджетное финансирование</b>          |        |      |      |      |      |      |
| Проект                                      | Статьи | 2021 | 2022 | 2023 | 2024 | 2025 |
| «Экология и здоровье»                       | 226    | 40   | 40   | 50   | 50   | 50   |
| «Открытое образование. ПФДО»                | 310    | 50   | 50   | 50   | 70   | 80   |
| «Кадры»                                     | 226    | 17   | 20   | 25   | 25   | 25   |

## 2.7. Управление качеством и контроль

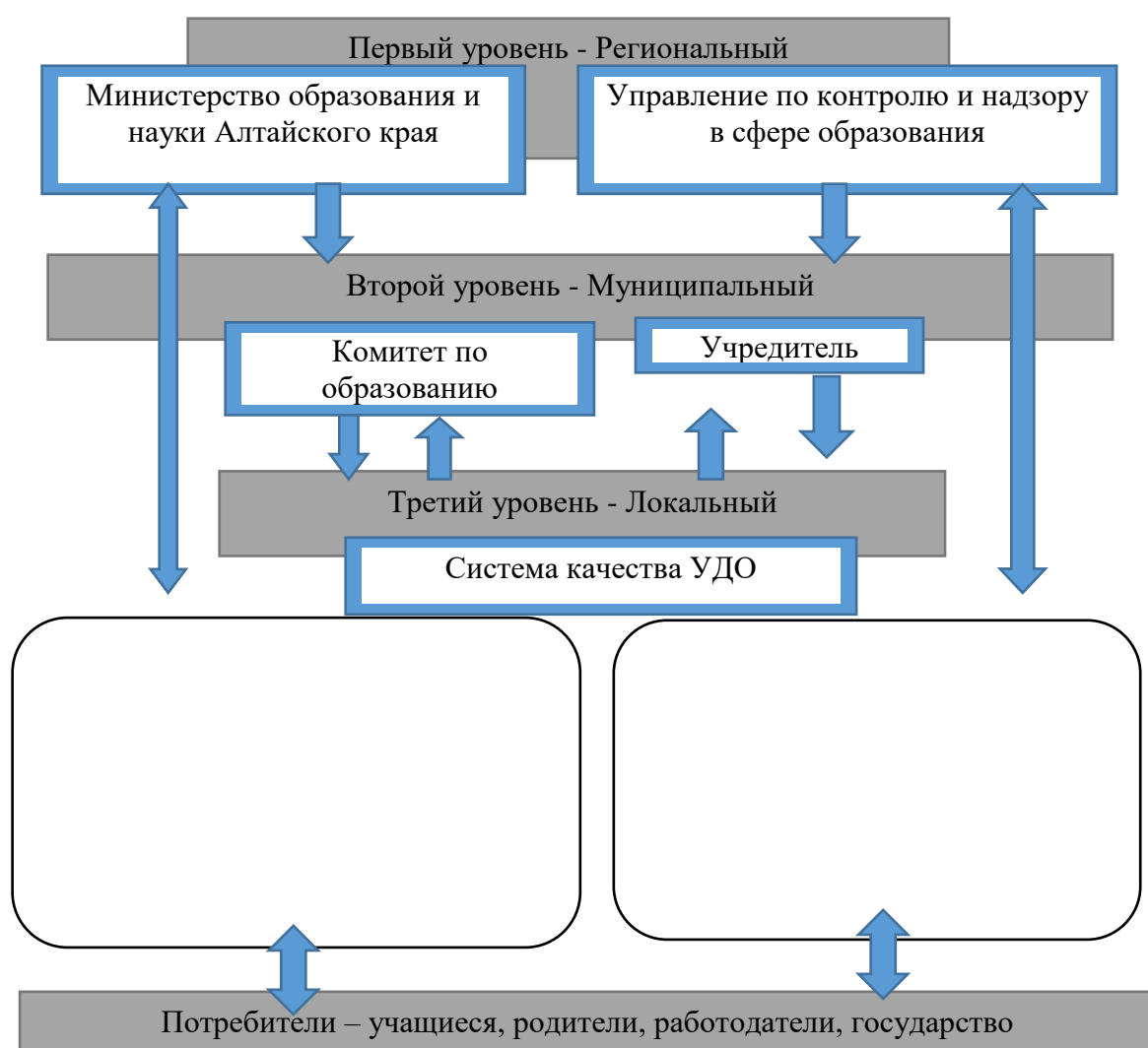


Схема 20. Управление качеством

Для усиления мотивации работы педагогов разработаны критерии, и показатели оценки результативной деятельности, на основе которых из экономии фонда заработной платы в виде премии (см. Приложение 1).

Критерии и показатели (целевые индикаторы) реализации программы развития, по которым будет производиться оценка эффективности, представлены в Таблице 9. Разработанные критерии целевых индикаторов эффективности и результативности способствуют доступности и открытости дополнительного образования, повышению его качества, поддержке социально-значимых инициатив, обучающихся и родителей, развитию кадрового ресурса и творческого потенциала детей, педагогов, родителей.

Таблица 9. Критерии и показатели оценки эффективности (целевые индикаторы) реализации программы развития:

| Критерии   | Целевые индикаторы   | Цифровые показатели                 | Инструментарий                            |
|--|--|-------------------------------------|---|
| Доступность и открытость дополнительного образования                               | Численный состав обучающихся, в т.ч. с ОВЗ   | По полу, возрасту,                  | Списки детей                              |
|  | Доступность дополнительных общеобразовательных общеразвивающих программ (в том числе сертифицированных и учета) по направленностям | %                                   | Анкетирование, маркетинговые исследования |
|  | Количество модульных образовательных программ  | %                                   | Мониторинг                                |
|  | Доля программ для детей с повышенными потребностями здоровья (ОВЗ)   | %                                   | Мониторинг                                |
|  | Развитие технической направленности  | %                                   | Мониторинг                                |
|  | Расширение конструктивного сотрудничества в области туристско-краеведческой направленности   | %                                   | Договора о взаимном сотрудничестве        |
|  | Развитие инновационного потенциала Центра за счет участия в конкурсах, грантах, инновационных программах и проектах                | %                                   | мотивация                                 |
|  | Расширение сети социального партнёрства (реализация совместных проектов, программ, мероприятий)                                    | %                                   | Договора о взаимном сотрудничестве        |
|  | Повышение качества образования   | Сохранность контингента обучающихся | %   |
| Удовлетворенность обучающихся, старше 14 лет, выбранной образовательной программой |  | %                                   | Анкетирование                             |
| Удовлетворенность родителей  |  | %                                   | Опрос                                     |

|   |   |      |   |
|---|---|------|---|
|   | (законных представителей)<br>качеством образовательной<br>деятельности  |      |   |
|   | Результативность образовательной<br>деятельности  | %    | Промежуточная<br>и итоговая<br>аттестации,<br>наличие<br>призеров и<br>победителей<br>конкурсов,<br>выставок и<br>мероприятий |
|   | Улучшение материально-<br>технической базы  | Руб. | Финансовые<br>документы   |
| Развитие<br>кадрового<br>ресурса  | Уровень методической<br>подготовленности педагогов  | %    | Участие в<br>семинарах,<br>публикации   |
|   | Доля педагогических работников,<br>имеющих высшую, первую<br>квалификационную категорию.  | %    | аттестация  |
|   | Доля педагогических работников,<br>принимающих участие в<br>конкурсах профессионального<br>мастерства   | %    | мониторинг  |
| Развитие<br>творческого и<br>профессионал<br>ьного<br>потенциала<br>детей,<br>педагогов,<br>родителей | Результативность участия в<br>конкурсах, выставках, защите<br>научно-исследовательских работ и<br>социальных проектов,<br>выполненных учащимися | %    | мониторинг  |
|   | Результативность участия в<br>конкурсах, фестивалях,<br>образовательных выставках<br>разного уровня педагогов,<br>обучающихся, родителей        | %    | Участие в<br>конкурсах<br>проф.мастерства<br>Мониторинг   |
| Поддержка<br>социально-<br>значимых<br>инициатив  | Увеличение размера<br>внебюджетных средств  | Руб. | Финансовые<br>документы   |
|   | Повышение уровня<br>включенности родителей в<br>образовательный процесс   | %    | Опросы, анкеты,<br>анализ<br>мероприятий  |
|   | Количество педагогов,<br>участвующих в реализации<br>мероприятий, направленных на<br>сохранение и укрепление<br>здоровья                        | Чел. | Мониторинг,<br>освещение в<br>СМИ   |
|   | Число обучающихся, охваченных<br>социально-значимой и здоровье<br>сберегающей деятельностью   | %    | Анализ участия,<br>анкетирование,<br>фотоматериалы  |

## **2.8. Ожидаемые результаты и показатели эффективности программы**

1. Увеличение охвата детей дополнительным образованием.
2. Создание условий для предоставления качественных услуг.
3. Обеспечение удовлетворенности участников образовательного процесса качеством образовательных услуг.
4. Переход к устойчивому инновационному развитию, обеспечивающему успешность самореализации участников образовательного процесса.
5. Улучшение условий труда и жизнедеятельности участников образовательного процесса МБУ ДО «ЦЭВ».
6. Укрепление материально-технической базы учреждения, в том числе для организации дистанционного обучения.
7. Разработка новых дополнительных общеобразовательных общеразвивающих программ и интегрированных образовательных проектов, их методическое сопровождение.
8. Развитие и поддержка программ с применением цифровых технологий.
9. Развитие программ углубленного уровня и поддержка образцовых коллективов художественного творчества.
10. Создание условий для совершенствования работы и поддержки детей, мотивированных к познанию и творчеству.
11. Создание условий для выездной деятельности (походы-экспедиции, экскурсии, практические занятия на местности, участие в природоохранной деятельности).
12. Создание условий для межведомственного взаимодействия.
13. Эффективное взаимодействие детей, педагогов и родителей.
14. Профессиональное самоопределение и становление личности выпускника, подготовленной к жизни в гражданском сообществе.
15. Обеспечение занятости детей и их социальную адаптацию.
16. Формирование инновационного профессионального сообщества МБУ ДО «ЦЭВ» и сети социальных организаций партнеров.
17. Создание условий для реализации современных программ исследовательской, научно-технической, конструктивной деятельности обучающихся.
18. Создание благоприятных условий для формирования экологического воспитания и здорового образа жизни учащихся и педагогического коллектива
19. Создание условий социокультурной интеграции, адаптации, выявления и продвижения одаренных и талантливых детей с ОВЗ, детей-инвалидов, детей-сирот и оставшихся без попечения родителей, детей в трудной жизненной ситуации
20. Повышение уровня достижений детей в конкурсах различных направлений и уровней.
21. Формирование толерантного взаимоотношения детей и подростков в коллективе.

22. Уменьшение правонарушений и других асоциальных проявлений среди детей и подростков.
23. Формирование непрерывного профессионального развития педагогических кадров, максимальное использование их профессиональных возможностей и навыков, привлечение молодых талантливых специалистов.
24. Реализация эффективных механизмов контроля и оценки качества услуг МБУ ДО «ЦЭВ», включающих инструменты общественной экспертизы.
25. Конкурентоспособность учреждения на рынке образовательных услуг.



Таблица 1. Стимулирующая премия педагогам дополнительного образования

| критерии  | показатели   | Измерители   | Расчет показателей  | Источник данных  | Сумма, руб.  |
|---|--|--|---|--|--|
| <b>Рост профессиональной компетентности педагогов дополнительного образования</b> | Работа с одаренными детьми   | Индивидуальные планы и программы                               | Наличие стипендиатов:<br>1) Премии Президента по поддержке талантливой молодежи                   | Приказы, дипломы, сертификаты  | 5 000  |
|   |  |  | 2) Стипендии Губернатора Алтайского края  |  | 1 000  |
|   | Результативность участия в конкурсах профессионального мастерства                    | Результат участия  | Участие в краевом конкурсе «Сердце отдаю детям»   | диплом   | 3 000  |
|   |  |  | Участие в Региональном чемпионате WorldSkills Russia  | Дипломы, сертификаты   | 1 000  |
|   | Повышение качества образовательной деятельности                                      | Присвоение звания Образцовый коллектив                         | Участие в проведении экспертной комиссии  | Свидетельство о присвоении звания  | 3 000  |
|   | Разработка и внедрение дополнительных общеобразовательных (общеразвивающих) программ | Факт наличия и выполнения, рекомендации педагогического совета | 1) Проведение экспертизы (рецензирования) сторонних организаций<br>2) Результативность выполнения | Наличие экспертизы на программу.<br>Дипломы, благодарности   | На основании договора проведения экспертизы.<br>Не фиксированная сумма |
|   | Исследовательская, проектная деятельность.<br>Участие в грантах                      | Факт наличия и выполнения                                      | 1) Исследовательская деятельность<br>2) Проектная деятельность                                    | Дипломы за призовые места, реализация гранта, публикация в СМИ,<br>фактографическое подтверждение факта реализации проекта | 3 000  |

|  |  |  |                                   |   |  |
|--|--|--|-----------------------------------|---|--|
| <b>Доступность образования</b>   | Сложность работы с детьми с особыми потребностями, индивидуальными отклонениями в развитии (детьми-инвалидами) | Наличие индивидуальной программы                 | Факт ведения деятельности         | Справки, приказы, рекомендации психолого-медико-педагогической комиссии | На учебный год по решению комиссии по стимулированию |
| <b>Несвоевременность сдачи документации, ухудшение качества работы, неисполнение или ненадлежащее исполнение должностных обязанностей, нарушении трудовой дисциплины</b> | <b>Факт ежемесячной не качественной работы педагога</b>  | <b>По всем критериям без исключения 0 баллов</b> | <b>Приказ, справки, заявления</b> |   |  |